
PLANOWANIE PRZESTRZENNE JAKO NARZĘDZIE OCHRONY PRZYRODY W KARPATACH

Opinia dotycząca oceny stopnia ochrony przyrody na podstawie analizy dokumentów planistycznych Gminy Jaśliska

w ramach projektu „Planowanie przestrzenne jako narzędzie ochrony
przyrody w Karpatach”

na podstawie umowy nr POIS.02.04.00-00-0084/16-00 z dnia 17.05.2017 działania 2.4
„Ochrona przyrody i edukacja ekologiczna” oś priorytetowa II Ochrona środowiska
w tym adaptacja zmian klimatu Programu Operacyjnego Infrastruktura i Środowisko
2014-2020

Opracowanie:

inż. Małgorzata Puchyr – zakres planistyczny

dr Agata Ćwik – zakresy: przyrodniczy i krajobrazowy

PLANOWANIE PRZESTRZENNE JAKO NARZĘDZIE OCHRONY PRZYRODY W KARPATACH

Spis treści

1. Wprowadzenie	3
2. Położenie i charakterystyka gminy Jaśliska	5
3. Dokumenty planistyczne uwzględnione w ocenie	11
4. Analiza dokumentów – zakres planistyczny	12
5. Analiza dokumentów – zakres środowiskowy	56
6. Analiza dokumentów – zakres krajobrazowy	61
7. Wnioski	63
8. Propozycje w zakresie polityki przestrzennej gminy zgłoszone przez uczestników prac Zespołu Zadaniowego powołanego w gminie Jaśliska w ramach projektu <i>Planowanie przestrzenne jako narzędzie ochrony przyrody w Karpatach</i>	64
9. Spis rycin i tabel	66

PLANOWANIE PRZESTRZENNE JAKO NARZĘDZIE OCHRONY PRZYRODY W KARPATACH

1. Wprowadzenie

W 2006 roku Rada Gminy Dukła skierowała do Ministerstwa Spraw Wewnętrznych i Administracji wnioski o reaktywowanie gminy Jaśliska, który został rozpatrzony negatywnie. Ministerstwo Spraw Wewnętrznych i Administracji uznało, że dążenie do podziału gmin jest tendencją przeciwną do kierunku polityki państwa, która polega na utrzymywaniu jednostek dużych i silnych, gdyż takie jednostki posiadają większe możliwości budżetowe, większą zdolność absorpcji środków unijnych, a także efektywniej gospodarują środkami publicznymi. Projektowana gmina Jaśliska liczyłaby zaledwie 2077 mieszkańców i byłaby jednostką o słabym potencjale gospodarczym, co miałoby wpływ na jej niewielkie możliwości dochodowe. Także, proponowany podział, spowodowałby osłabienie pozycji nowo powstałych gmin Dukła i Jaśliska, zwłaszcza ich zdolności finansowych i inwestycyjnych.

W marcu 2008 roku radni z Dukli podjęli ponowną uchwałę o podziale gminy i utworzeniu z jej części nowej gminy Jaśliska. Wniosek złożony w 2008 roku oparty był na dokumentach załączonych do wniosku rozstrzygniętego negatywnie dwa lata wcześniej. W tej sytuacji Ministerstwo Spraw Wewnętrznych i Administracji uznało, że w przypadku negatywnych rozstrzygnięć zainteresowani wnioskodawcy mogą ponownie wystąpić do ministra właściwego do spraw administracji publicznej, lecz wnioski te muszą być opracowane na nowo. W tej sytuacji wniosek Dukli o utworzeniu nowej gminy Jaśliska pozostał bez rozpatrzenia.

Po trzeciej próbie, zgodnie z rozporządzeniem Rady Ministrów z dnia 28 lipca 2009 roku, gmina została reaktywowana 1 stycznia 2010 roku. Tym razem Ministerstwo Spraw Wewnętrznych i Administracji pominęło uwarunkowania ekonomiczne, uzasadniając pozytywną decyzję argumentami socjalnymi i geograficznymi, takimi jak: wola mieszkańców lokalnej społeczności, lokalne więzi społeczne, historyczne i gospodarcze, jednorodność terytorium pod względem osadniczym oraz zwartość zamieszkałego terenu i jego znaczne oddalenie od siedziby dotychczasowej gminy Dukła, co stanowiło znaczne utrudnienie – zwłaszcza w okresie zimowym – ze względu na trudne warunki terenowe (położenie w obszarze górskim). Na obszar gminy zostały włączone wsie wchodzące dotychczas w skład gminy Dukła: Czeremcha, Daliowa, Jaśliska, Lipowiec, Posada Jaśliska, Szklary, Wola Niżna, Wola Wyzna.

W 2017 roku granice administracyjne gminy Jaśliska uległy poszerzeniu. Do gminy włączono Darów, Jasiel, Moszczaniec, Polany Surowiczne, Rudawkę Jaśliską i Surowicę z gminy Komańcza.

PLANOWANIE PRZESTRZENNE JAKO NARZĘDZIE OCHRONY PRZYRODY W KARPATACH

W związku z powyższym na terenie gminy Jaśliska obowiązują częściowo dwa Studia Uwarunkowań i Kierunków Zagospodarowania Przestrzennego:

1. Studium Uwarunkowań i Kierunków Zagospodarowania Przestrzennego Gminy Komańcza zatwierdzone Uchwałą Nr XVIII/126/2000 Rady Gminy Komańcza w dniu 24 października 2000 roku z późn. zm.
2. Studium Uwarunkowań i Kierunków Zagospodarowania Przestrzennego Miasta i Gminy Dukla zatwierdzone Uchwałą Rady Miejskiej w Dukli Nr XVIII/185/2000 z dnia 20 listopada 2000 roku z późn. zm.

Rada Gminy Jaśliska podjęła Uchwałą Nr VIII/46/15 z dnia 30 kwietnia 2015 roku, w sprawie przystąpienia do sporządzenia zmiany Studium Uwarunkowań i Kierunków Zagospodarowania Przestrzennego Gminy Jaśliska i wykonanie powyższej Uchwały powierzyła Wójtowi Gminy Jaśliska. W następnej kolejności Rada Gminy Jaśliska podjęła Uchwałą Nr XVI/84/15 z dnia 30 listopada 2015 roku, w sprawie przystąpienia do opracowania Studium Uwarunkowań i Kierunków Zagospodarowania Przestrzennego Gminy Jaśliska.

Aktualnie (rok 2019) Studium Uwarunkowań i Kierunków Zagospodarowania Przestrzennego Gminy Jaśliska jest na etapie projektowym. W związku z tym, iż taki dokument jest projektowany zasadnym będzie sporządzenie opinii opierając się na **projekcie Studium Uwarunkowań i Kierunków Zagospodarowania Przestrzennego Gminy Jaśliska.**

Opinię sporządzono w oparciu o obowiązujące przepisy prawa, m. in. o:

- Ustawę z dnia 27 marca 2003 roku o planowaniu i zagospodarowaniu przestrzennym (t. j. Dz. U. 2018r., poz. 1945 z późn. zm.),
- Ustawę z dnia 16 kwietnia 2001 roku Prawo ochrony środowiska (t. j. Dz. U. 2018r., poz. 799 z późn. zm.),
- Ustawę z dnia 16 kwietnia 2004 roku o ochronie przyrody (t. j. Dz. 2018r., poz. 1614 z późn. zm.),
- Ustawę z dnia 9 października 2015 r. o rewitalizacji (Dz. U. 2015 poz. 1777),
- Ustawę z dnia 3 października 2008r. o udostępnieniu informacji o środowisku i jego ochronie, udziale społeczeństwa o ochronie środowiska oraz o ocenach oddziaływania na środowisko (t. j. Dz. U. z 2018r., poz. 2081 z późn. zm.),
- Rozporządzenie Rady Ministrów z dnia 9 listopada 2010 r. w sprawie przedsięwzięć mogących znacząco oddziaływać na środowisko (Dz. U. 2016r., poz. 71).

PLANOWANIE PRZESTRZENNE JAKO NARZĘDZIE OCHRONY PRZYRODY W KARPATACH

Założeniem przy sporządzaniu poniższej opinii jest weryfikacja spójności i przydatności dokumentów planistycznych jako narzędzi ochrony przyrody i krajobrazu w obszarach karpackich.

Opinia dotycząca dokumentów planistycznych w całości obejmuje zagadnienia związane z planowaniem i zagospodarowaniem przestrzennym. Ze względu na istniejącą potrzebę wyodrębnienia zapisów z zakresu ochrony przyrody i krajobrazu, jak również zagadnień bezpośrednio dotyczących parametrów i możliwości zagospodarowania przestrzeni w niniejszym opracowaniu wyodrębniono trzy zakresy tematyczne:

- planistyczny,
- przyrodniczy,
- krajobrazowy.

2. Położenie i charakterystyka gminy Jaśliska

Gmina Jaśliska położona jest na południowo-wschodnim krańcu Polski, w południowej części województwa podkarpackiego oraz w południowej części powiatu krośnieńskiego, w rejonie historycznej Małopolski. Leży w środkowej części mezo-regionu fizycznogeograficznego Beskid Niski. Południową granicę gminy stanowi granica państwa z Republiką Słowacką (Ryc. 1).

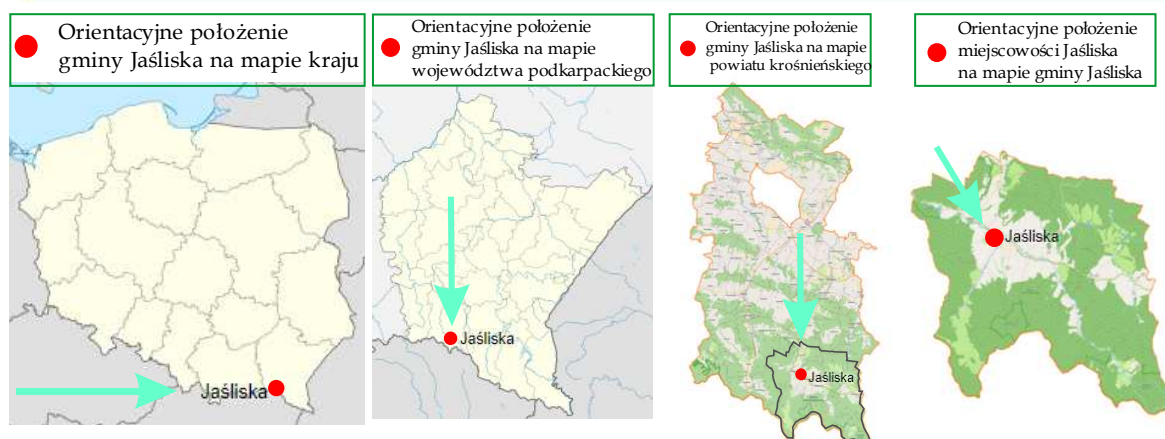
Od wschodu z gminą Jaśliska sąsiadują gminy: Komańcza oraz Rymanów zaś od zachodu gmina Dukla.

Gmina Jaśliska obejmuje obszar o powierzchni 99 km², co stanowi 0,55 % powierzchni województwa i 10,70 % powierzchni powiatu krośnieńskiego.

Pod względem administracyjnym gmina dzieli się na 6 sołectw:

Daliowa, Jaśliska, Moszczaniec, Posada Jaśliska, Szklary i Wola Niżna i 8 miejscowości niesołeckich: Darów, Czeremcha, Jasiel, Lipowiec, Polany Surowiczne, Rudawka Jaśliska, Surowica, Wola Wyzna.

PLANOWANIE PRZESTRZENNE JAKO NARZĘDZIE OCHRONY PRZYRODY W KARPATACH



Ryc. 1. Położenie gminy Jaśliska ([https://pl.wikipedia.org/wiki/Jaśliska_\(gmina\)](https://pl.wikipedia.org/wiki/Jaśliska_(gmina)))

Liczba ludności poszczególnych miejscowości przedstawia się następująco¹:

- Czeremcha – 1,
- Daliowa – 274,
- Darów – 10,
- Jaśliska – 452,
- Lipowiec – 5,
- Moszczaniec – 192,
- Posada Jaśliska – 816,
- Szklary – 192,
- Wola Niżna – 284,
- Wola Wyżna – 13.

Liczba mieszkańców ogółem w gminie na dzień 05.02.2018 wynosi 2239 osób.

Teren gminy jest odwadniany przez dwie główne rzeki i ich dopływy: Jasiołkę i Wiśłok. Obie rzeki mają swoje źródła na stokach góry Kanasiówka (823 m n.p.m.) w paśmie granicznym Beskidu Niskiego. Najwyższą kulminację stanowi natomiast Kamień nad Jaśliskami (857 m n.p.m.), inaczej zwany Bieszczad. Na jego stokach znajdują się nieczynne kamieniołomy, w których wydobywano piaskowiec. Obecnie teren ten jest chroniony jako rezerwat. Ze względu na obecność w podłożu fliszu karpackiego, czyli naprzemianległych warstw piaskowców i łupków obszar gminy jest narażony na procesy osuwiskowe.

Południową granicą gminy dowiązującą do grzbietów pasma granicznego Beskidu Niskiego biegnie europejski dział wodny rozgraniczający zlewisko Morza Bałtyckiego od zlewiska Morza Czarnego. Obszar gminy należy do dwóch zlewni wyższego

¹ Polska w liczbach

PLANOWANIE PRZESTRZENNE JAKO NARZĘDZIE OCHRONY PRZYRODY W KARPATACH

rzędzu: Wisłoki (poprzez Jasiołkę i jej duży lewobrzeżny dopływ - Bełczę) oraz Sanu (poprzez pływający przez gminę Wisłok). Najniżej położone obszary znajdują się w dnach dolin Jasiołki i Wisłoka w północnej części gminy i mają wysokość bezwzględną ok. 430 m n.p.m. Deniwelacja terenu gminy jest więc znacząca – ponad 400 m, co wpływa na zróżnicowanie środowiskowych warunków zagospodarowania przestrzennego.

Formy ochrony przyrody

Duża lesistość – ponad 70% oraz obecność słabo przekształconych dolin rzecznych Jasiołki i Wisłoka oraz ich dopływów sprawiają, że obszar gminy Jaśliska charakteryzuje się bardzo dużą różnorodnością biologiczną. Na uwagę zasługują tu także torfowiska rozwijające się na terenach o wysokim poziomie wód gruntowych. To z kolei wpływa na obecność aż 46 obszarów i obiektów chronionych, nie uwzględniając ochrony gatunkowej roślin, zwierząt i grzybów. Obszary i obiekty objęte ochroną prawną to: 4 rezerwaty, 1 park krajobrazowy, 1 obszar chronionego krajobrazu, 2 obszary Natura 2000, 3 pomniki przyrody oraz 35 użytków ekologicznych (Tab. 1).

Tab. 1. Formy ochrony przyrody zlokalizowane w gminie Jaśliska (oprac. własne)²

L.p.	Nazwa	Rok utworzenia	Podstawa prawna	Plan ochrony	Plan zadań ochronnych
				Przedmiot ochrony	
rezerwaty					
1	Przełom Jasiołki	1976	M.P. z 1976 r. Nr 42, poz. 206 Dz. Urz. z 2002 r. Nr 3, poz. 62 Dz. Urz. z 2017 r. poz. 3535	nie	nie
				drzewostany o charakterze naturalnym	
2	Źródlika Jasiołki	1994	M.P. z 1994 r. Nr 5, poz. 46	nie	nie
				naturalne zbiorowiska roślinne obejmujące źródłiskowe obszarów rzek Wisłoka i Jasiołki	
3	Kamień nad Jaśliskami	2000	Dz. Urz. z 2000 r. Nr 29, poz. 255 Dz. Urz. z 2017 r. poz. 3577	nie	nie
				fragmenty typowej rzeźby Beskidu Niskiego, obejmujące szczyt i zbocza góry Kamień (857 m n.p.m.) wraz z porastającymi ją lasem bukowym i bukowo-jodłowym, interesującymi formami skalnymi i unikalnymi bagniskami zwanymi przez miejscową ludność "berezedniami"	
4	Bukowica	1996	M. P. z 1996 r. Nr 75, poz. 674 Dz. Urz. z 2002 r. Nr 3, poz. 62	nie	nie
				naturalne starodrzewie bukowo-jodłowe	

² Opracowano w oparciu o dane Centralnego Rejestru Form Ochrony Przyrody. <http://crfop.gdos.gov.pl/CRFOP/search.jsf>, oraz dane Regionalnej Dyrekcji Ochrony Środowiska w Rzeszowie: <http://rzeszow.rdos.gov.pl/>; dane pozyskane 21 lutego 2019 r.

PLANOWANIE PRZESTRZENNE JAKO NARZĘDZIE OCHRONY PRZYRODY W KARPATACH

					o charakterze puszczańskim
parki krajobrazowe					
5	Jaśliski PK	1992	Dz. Urz. Woj. Krośnieńskiego Nr 7, poz. 54 z 1992 r. z późn. zmianami Dz. Urz. z 2004 r. Nr 46, poz. 487 z późn. zmianami	tak (od 2003 r.)	
obszary chronionego krajobrazu					
6	OCHK Beskidu Niskiego	1998	Dz. Urz. Woj. Krośnieńskiego z 1992 r. Nr 7, poz. 74 Dz. Urz. Woj. Podkarp. z 2001 r. Nr 62, poz. 1086 z późniejszymi zmianami		
obszary Natura 2000 (OSO)					
7	PLB180002 Beskid Niski	2007	Dz.U.07.179.1275	nie	nie
obszary Natura 2000 (SOO)					
8	PLH 180014 Ostoja Jaśliska	2009	Dziennik Urzędowy UE L. 43 str. 21		tak (od 2015 r.)
pomniki przyrody					
9	Nie nadano nazwy	1954	Dz. Urz. WRN w Rzeszowie Nr 5, poz. 18 z dnia 25.05.1954 roku	cis pospolity	
10	Piotruś	1954	Dz. Urz. WRN w Rzeszowie Nr 5, poz. 18 z dnia 25.05.1954 roku	drzewo	
11	Nie nadano nazwy	2018	Dz. Urz. Woj. Podkarp. z 2018 r. poz. 3200	grupa drzew: cis pospolity, lipa drobnolistna (2), jodła pospolita	
użytki ekologiczne					
12	Nie nadano nazwy	1998	Uchwała Nr XXXVII/222/98 Rady Miejskiej w Dukli z dnia 27 maja 1998 r. w sprawie uznania za użytki ekologiczne gruntów Nadleśnictwa Rymanów Dz. Urz. Woj. Pod. z 2018 r. poz. 4710	łąka ze stanowiskami roślin chronionych (storczyk sp.)	
13	Nie nadano nazwy	1998	Uchwała Nr XXXVII/222/98 Rady Miejskiej w Dukli z dnia 27 maja 1998 r. w sprawie uznania za użytki ekologiczne gruntów Nadleśnictwa Rymanów Dz. Urz. Woj. Podkarp. z 2018 r. poz. 4715	podmokła łąka ze stanowiskami roślin chronionych: storczyk szerokolistny i kruszczyk błotny	
14-19	Nie nadano nazwy	1998	Uchwała Nr XXXVII/222/98 Rady Miejskiej w Dukli z dnia 27 maja 1998 r. w sprawie uznania za użytki ekologiczne gruntów Nadleśnictwa Rymanów Dz. Urz. Woj. Podkarp. z 2018 r. poz. 4715	śródleśna podmokła łąka, częściowo zarośnięta przez kępy drzew i krzewów	
20	Nie nadano nazwy	1998	Uchwała Nr XXXVII/222/98 Rady Miejskiej w Dukli z dnia 27 maja 1998 r. w sprawie uznania za użytki ekologiczne gruntów Nadleśnictwa Rymanów Dz. Urz. Woj. Pod. z 2018 r. poz. 4715	nieużytek, teren fragmentami podmokły	
21	Nie nadano nazwy	1998	Uchwała Nr XXXVII/222/98 Rady Miejskiej w Dukli z dnia 27 maja	nieużytek, teren podmokły ze stanowiskiem ciemiężycy zielonej	

PLANOWANIE PRZESTRZENNE JAKO NARZĘDZIE OCHRONY PRZYRODY W KARPATACH

			1998 r. w sprawie uznania za użytki ekologiczne gruntów Nadleśnictwa Rymanów Dz. Urz. Woj. Pod. z 2018 r. poz. 4715	
22	Nie nadano nazwy	1998	Uchwała Nr XXXVII/222/98 Rady Miejskiej w Dukli z dnia 27 maja 1998 r. w sprawie uznania za użytki ekologiczne gruntów Nadleśnictwa Rymanów Dz. Urz. Woj. Pod. z 2018 r. poz. 4715	podmokła łąka, częściowo zarośnięta przez kępy drzew i krzewów
23	Nie nadano nazwy	1998	Uchwała Nr XXXVII/222/98 Rady Miejskiej w Dukli z dnia 27 maja 1998 r. w sprawie uznania za użytki ekologiczne gruntów Nadleśnictwa Rymanów Dz. Urz. Woj. Pod. z 2018 r. poz. 4715	śródleśna łąka częściowo zarośnięta przez kępy drzew i krzewów; miejsce bytowania zwierzyny
24-25	Nie nadano nazwy	1998	Uchwała Nr XXXVII/222/98 Rady Miejskiej w Dukli z dnia 27 maja 1998 r. w sprawie uznania za użytki ekologiczne gruntów Nadleśnictwa Rymanów Dz. Urz. Woj. Pod. z 2018 r. poz. 4715	teren zalewowy- miejsce bytowania bobrów
26	Nie nadano nazwy	1998	Uchwała Nr XXXVII/222/98 Rady Miejskiej w Dukli z dnia 27 maja 1998 r. w sprawie uznania za użytki ekologiczne gruntów Nadleśnictwa Rymanów Dz. Urz. Woj. Pod. z 2018 r. poz. 4715	podmokła łąką porośnięta we fragmentach kępami drzew i krzewów
27	Nie nadano nazwy	1998	Uchwała Nr XXXVII/222/98 Rady Miejskiej w Dukli z dnia 27 maja 1998 r. w sprawie uznania za użytki ekologiczne gruntów Nadleśnictwa Rymanów Dz. Urz. Woj. Pod. z 2018 r. poz. 4710	łąka ze stanowiskami roślin chronionych (storczyk sp.).
28	Nie nadano nazwy	2015	Dz. Urz. Woj. Podkarp. z 2015 r. poz. 2928 z późn. zmianami	powierzchnia leśna nie zalesiona, teren bardzo wilgotny, młaka u podnóża rumoszu skalnego na obrzeżach zarośnięta przez wierzbę uszatą i leszczynę
29	Nie nadano nazwy	2015	Dz. Urz. Woj. Podkarp. z 2015 r. poz. 2928 z późn. zmianami	wilgotna łąka ze stanowiskami kruszczyka błotnego, wełnianki, częściowo zarośnięta przez roślinność krzewiastą i drzewiastą
30	Nie nadano nazwy	2015	Dz. Urz. Woj. Podkarp. z 2015 r. poz. 2928 z późn. zmianami	pastwisko, łąka ziołoroślowa ze stanowiskiem mieczyka dachówkowatego
31	Nie nadano nazwy	2017	Dz. Urz. Woj. Podkarp. z 2017 r. poz. 2263 z późn. zmianami	podmokła łąka ze stanowiskami roślin chronionych: kruszczyk błotny, gółka długoostrogłowa, wełnianka pochwowata, storczyk spp. Na części pow. zarośnię-

PLANOWANIE PRZESTRZENNE JAKO NARZĘDZIE OCHRONY PRZYRODY W KARPATACH

				ta przez roślinność krzewiastą
32	Nie nadano nazwy	2017	Dz. Urz. Woj. Podkarp. z 2017 r. poz. 2263 z późn. zmianami	podmokła łąka ze stanowiskiem kruszczyka błotnego, storczyków spp.
33	Nie nadano nazwy	2017	Dz. Urz. Woj. Podkarp. z 2017 r. poz. 2263 z późn. zmianami	powierzchnia leśna nie zalesiona, teren zalewowy – miejsce bytowania bobra, las łąkowy
34	Nie nadano nazwy	2017	Dz. Urz. Woj. Podkarp. z 2017 r. poz. 2263 z późn. zmianami	powierzchnia leśna nie zalesiona, zmienno wilgotna łąka ze stanowiskami ściśle chronionych roślin (kruszczyk błotny, storczyk szerokolistny, ciemniżyca zielona, wełnianka), na 30% pow. zrosnięta przez roślinność drzewiastą i krzewiastą; sukcesja
35	Nie nadano nazwy	2017	Dz. Urz. Woj. Podkarp. z 2017 r. poz. 2263 z późn. zmianami	powierzchnia leśna niezalesiona, zabagniona łąka ze stanowiskiem wełnianki pochwowatej oraz kruszczyka błotnego, na 50% pow. występują: wierzba szara, wierzba uszata, wierzba iwa
34	Nie nadano nazwy	2017	Dz. Urz. Woj. Podkarp. z 2017 r. poz. 2263 z późn. zmianami	teren podmokły, ze stanowiskami kruszczyka błotnego, wełnianki pochwowatej, storczyka szerokolistnego częściowo zarośnięty przez kępy drzew i krzewów
35-37	Nie nadano nazwy	2017	Dz. Urz. Woj. Podkarp. z 2017 r. poz. 2263 z późn. zmianami	teren zalewowy, we fragmencie las łąkowy, częściowo zarośnięty przez kępy drzew i krzewów
38	Nie nadano nazwy	2017	Dz. Urz. Woj. Podkarp. z 2017 r. poz. 2263 z późn. zmianami	powierzchnia leśna nie zalesiona, teren podmokły
39	Nie nadano nazwy	2017	Dz. Urz. Woj. Podkarp. z 2017 r. poz. 2263 z późn. zmianami	łąka ze stanowiskami roślin chronionych: (kruszczyk błotny, mieczyk dachówkowaty, storczyk spp., zimowit jesienny), na części pow. zarośnięta przez roślinność drzewiastą i krzewiastą
40	Nie nadano nazwy	2017	Dz. Urz. Woj. Podkarp. z 2017 r. poz. 2263 z późn. zmianami	powierzchnia leśna nie zalesiona; na 50% pow. sukcesja śliwy, tarniny, jałowca, So 50 l. Jb; stanowiska roślin 2017chronionych; goryczka orzęsiona, dziewięciśń beztodygowy; ostoja zwierzyny łownej
41	Nie nadano nazwy	2017	Dz. Urz. Woj. Podkarp. z 2017 r. poz. 2263 z późn. zmianami	teren zabagniony ze stanowiskami cennych roślin: storczyk spp., kruszczyk błotny
42	Nie nadano nazwy	2017	Dz. Urz. Woj. Podkarp. z 2017 r. poz. 2263 z późn. zmianami	śródleśna łąka, fragmentami podmokła, mająca znaczenie dla zachowania różnorodności krajobrazowej
43	Nie nadano nazwy	2017	Dz. Urz. Woj. Podkarp. z 2017 r. poz. 2263 z późn. zmianami	łąka ze stanowiskiem kruszczyka błotnego, częściowo zarośnięta przez kępy drzew i krzewów
44	Nie nadano nazwy	2017	Dz. Urz. Woj. Podkarp. z 2017 r. poz. 2263 z późn. zmianami	powierzchnia leśna niezalesiona, z występującym zimowitem jesiennym

Komunikacja

Przez teren gminy przebiegają drogi:

PLANOWANIE PRZESTRZENNE JAKO NARZĘDZIE OCHRONY PRZYRODY W KARPATACH

- Wojewódzka nr: 887 Rymanów – Daliowa,
- Wojewódzka nr: 897 Tylawa – Komańcza,
- Powiatowa nr: 2116R Jaśliska – Czeremcha (Granica Państwa) o dł. 9 km 373 m,
- Powiatowa nr: 2117R Wola Niżna – Wola Wyżna o dł. 4 km 949 m,
- Pozostałe drogi to w 99 % drogi gminne.

Gmina Jaśliska na charakter rolniczo-turystyczny. Do podstawowych gałęzi należy rolnictwo, turystyka, usługi - prowadzenie działalności gospodarczej.

3. DOKUMENTY PLANISTYCZNE UWZGLĘDNIONE W OCENIE

Ocenie przede wszystkim poddano **Projekt Studium Uwarunkowań i Kierunków Zagospodarowania Przestrzennego Gminy Jaśliska**, który został sporządzony po podjęciu Uchwały Nr XVI/84/15 Rady Gminy Jaśliska z dnia 30 listopada 2015r. w sprawie przystąpienia do opracowania Studium Uwarunkowań i Kierunków Zagospodarowania Przestrzennego Gminy Jaśliska.

Nie zachodzi potrzeba dokonywania oceny miejscowego planu zagospodarowania przestrzennego terenu przynależnego wcześniej do gminy Dukla, gdyż gmina Jaśliska jest nową jednostką administracyjną i posiada prawo do sporządzenia nowego planu według własnych potrzeb gospodarczych i przestrzennych i nie musi dostosowywać się do ustaleń planu z Dukli.

Analiza aspektów środowiskowych i krajobrazowych, oprócz Projektu Studium, objęła także zapisy Opracowania ekofizjograficznego (Michalski A., 2017, Opracowanie ekofizjograficzne podstawowe na potrzeby Studium uwarunkowań i kierunków zagospodarowania przestrzennego gminy Jaśliska). Zapisy tych dwóch dokumentów odniesiono do:

- Gminnego programu rewitalizacji gminy Jaśliska na lata 2016-2023 (Załącznik nr 1 do uchwały nr XXXVII/220/17 Rady Gminy Jaśliska z dnia 12 kwietnia 2017 r.)
- Planu zadań ochronnych dla Natura 2000 (Zarządzenie Regionalnego Dyrektora Ochrony Środowiska w Rzeszowie z dnia 16 kwietnia 2015 r. w sprawie ustanowienia planu zadań ochronnych dla obszaru Natura 2000 Ostoja Jaśliska PLH180014, DZ. U. Woj. Podkarp. dnia 17 kwietnia 2015 r. Poz. 1332 z późn. zmianami)

PLANOWANIE PRZESTRZENNE JAKO NARZĘDZIE OCHRONY PRZYRODY W KARPATACH

- Planu ochrony Jaślickiego Parku Krajobrazowego (Rozporządzenie Wojewody Podkarpackiego z dnia 30 września 2003 r. w sprawie ustanowienia planu ochrony Jaślickiego Parku Krajobrazowego (Podka.2003.129.1809))

Ocena obejmuje cały obszar gminy Jaśliska w granicach administracyjnych o powierzchni 16 605,4 ha, dla którego został sporządzony Projekt Studium Uwarunkowań i Kierunków Zagospodarowania Przestrzennego Gminy Jaśliska.

Ocenie poddane zostały następujące dokumenty planistyczne składające się na całość Projektu Studium:

Część I – Uwarunkowania zagospodarowania przestrzennego.

Część II – Kierunki zagospodarowania przestrzennego.

Załącznik nr 2 do Uchwały: Studium uwarunkowań i kierunków zagospodarowania przestrzennego gminy Jaśliska.

Uwarunkowania zagospodarowania przestrzennego, w skali 1:10 000.

Załącznik nr 3 do Uchwały: Studium uwarunkowań i kierunków zagospodarowania przestrzennego gminy Jaśliska. Kierunki zagospodarowania przestrzennego, w skali 1: 10 000.

W pierwszej kolejności została dokonana analiza spójności Projektu Studium z dokumentami planistycznymi sporządzonymi dla kraju, województwa oraz gminy tj.:

- Koncepcją Przestrzennego Zagospodarowania Kraju 2030,
- Strategią Rozwoju Województwa Podkarpackiego 2030,
- Planem Zagospodarowania Przestrzennego Województwa Podkarpackiego,
- Strategią Rozwoju gminy Jaśliska.

4. Analiza dokumentów – zakres planistyczny

Według Projektu Studium:

II. CZĘŚĆ I – UWARUNKOWANIA ZAGOSPODAROWANIA PRZESTRZENNEGO

1. Związki z obszarami zewnętrznymi

1.1. Koncepcja Przestrzennego Zagospodarowania Kraju 2030 (KPZK 2030) a Studium uwarunkowań i kierunków zagospodarowania przestrzennego gminy Jaśliska. – Polityka

PLANOWANIE PRZESTRZENNE JAKO NARZĘDZIE OCHRONY PRZYRODY W KARPATACH

przestrzenna zawarta w *Koncepcji Przestrzennego Zagospodarowania Kraju 2030* wyznacza następujące cele zagospodarowania kraju:

- *Cel 1. Podwyższenie konkurencyjności głównych ośrodków miejskich Polski w przestrzeni europejskiej poprzez ich integrację funkcjonalną przy zachowaniu policentrycznej struktury systemu osadniczego sprzyjającej spójności.*
- *Cel 2. Poprawa spójności wewnętrznej i terytorialne zrównoważenie rozwoju kraju poprzez promowanie integracji funkcjonalnej, tworzenie warunków dla rozprzestrzenienia się czynników rozwoju, wielofunkcyjny rozwój obszarów wiejskich oraz wykorzystanie potencjału wewnętrznego wszelkich terytoriów.*
- *Cel 3. Poprawa dostępności terytorialnej kraju w różnych skalach przestrzennych poprzez rozwijanie infrastruktury transportowej oraz telekomunikacyjnej.*
- *Cel 4. Kształtowanie struktur przestrzennych wspierających osiągnięcie i utrzymanie wysokiej jakości środowiska przyrodniczego i walorów krajobrazowych Polski.*
- *Cel 5. Zwiększenie odporności struktury przestrzennej kraju na zagrożenia naturalne i utraty bezpieczeństwa energetycznego oraz kształtowanie struktur przestrzennych wspierających zdolności obronne państwa.*
- *Cel 6. Przywrócenie i utrwalenie ładu przestrzennego.*

Polityka przestrzenna gminy Jaślika uwzględnia powyższe cele, dodatkowo uwarunkowania gminy są zgodne i sprzyjają realizacji wyżej wymienionych celów.

Na dogodne uwarunkowania składają się m. in. położenie gminy Jaślika na szlaku drogi wojewódzkiej, co sprzyja kontrolowanej urbanizacji terenów niezainwestowanych oraz rozwojowi systemu komunikacji i infrastruktury technicznej. **Ponadto gmina Jaślika charakteryzuje się bardzo wysoką jakością środowiska przyrodniczego, walorów krajobrazowych oraz kulturowych.**

Zapisy Projektu Studium wskazują, iż na terenie gminy Jaślika projektowana jest linia wysokiego napięcia 110 kV, co jest zgodne z Koncepcją Przestrzennego Zagospodarowania Kraju 2030. Dodatkowo będzie się dążyć do zwiększenia możliwości wydobycia gazu ziemnego oraz zwiększenia produkcji energii ze źródeł odnawialnych. Planowane przedsięwzięcia realizowane będą w zgodzie oraz z poszanowaniem przyrody i krajobrazu.

Szczególną uwagę należy również zwrócić na przywrócenie oraz utrwalenie ładu przestrzennego na terenie gminy, co uwzględnia Projekt Studium gminy Jaślika.

PLANOWANIE PRZESTRZENNE JAKO NARZĘDZIE OCHRONY PRZYRODY W KARPATACH

Zapisy w projektowanym dokumencie Studium gminy Jaśliska szczegółowo rozpoznają potrzeby, a także wady i zalety stanu zagospodarowania przestrzennego terenu, które na celu mają określenie polityki, uwzględniając powyższe zapisy Koncepcji Przestrzennej Zagospodarowania Kraju 2030, zatem należy uznać, iż zapisy Projektu Studium w tym zakresie zaspokajają potrzeby gminy.

1.2. Strategia Rozwoju Województwa Podkarpackiego a Studium uwarunkowań i kierunków zagospodarowania przestrzennego gminy Jaśliska

Zapisy w Projekcie Studium gminy Jaśliska przedstawiają szereg kompleksowych zadań dotyczących podniesienia standardów oraz rozwoju zarówno województwa, jak i samej gminy Jaśliska. Zapisy bardzo jasno precyzują potencjał rozwojowy gminy Jaśliska w wielu zakresach, zatem ustalenia zawarte w Projekcie Studium zaspokajają podstawowe potrzeby gminy i zgodne ze *Strategią Rozwoju Województwa – Podkarpackie 2020*.

1.3. Plan Zagospodarowania Przestrzennego Województwa Podkarpackiego a Studium uwarunkowań i kierunków zagospodarowania przestrzennego gminy Jaśliska

Założenia Planu Zagospodarowania Przestrzennego Województwa Podkarpackiego są spójne z zapisami Projektu Studium. Wskazują położenie gminy w strefie produkcji rolnej, gospodarki leśnej, rozwoju turystyki i wypoczynku i funkcji uzdrowiskowej, przygranicznej oraz wskazują kierunki przekształceń ze szczególnym uwzględnieniem rozwoju turystyki i strefy przygranicznej z podziałem na szereg dziedzin, tj. rozwój różnorodnych form turystyki ze względu na wyjątkowe położenie (przy granicy z Ukrainą oraz Słowacją). Za cel stawia się tu wyszukane formy spędzania wolnego czasu wyróżniające gminę Jaśliska spośród innych gmin, np. wędrówki narciarskie, narciarstwo zjazdowe, lotniarstwo, loty turystyczne, baloniarstwo, myślistwo, wędkarstwo, zbieractwo, traperstwo, obcowanie oraz obserwowanie jeszcze dzikiej w tych rejonach flory i fauny, zgłębianie wiedzy kulturalno-historycznej poprzez odwiedzanie licznych atrakcyjnych miejsc. Ważnym aspektem jest również rozwój agroturystyki, turystyki gminnej, a szczególnie ze względu na lokalizację gminy Jaśliska turystyki biznesowej, konferencyjnej, przygranicznej oraz tranzytowej.

Ważnymi założeniami Planu Zagospodarowania Przestrzennego Województwa Podkarpackiego są również zamierzenia i inwestycje zmierzające do modernizacji systemu komunikacji drogowej, z uwzględnieniem budowy drogi oraz

PLANOWANIE PRZESTRZENNE JAKO NARZĘDZIE OCHRONY PRZYRODY W KARPATACH

uaktywnieniem przejścia granicznego w Jaśliskach, sieci energetycznych oraz telekomunikacyjnych. Zamierzeniami, na które szczególnie należy zwrócić uwagę, są ochrona krajobrazu i bioróżnorodności oraz kształtowanie struktury krajobrazu wiejskiego, np. poprzez zalesienia obszarów przeznaczonych do rekultywacji, rozpoznanie i wykorzystywanie zasobów naturalnych, tj. wód geotermalnych, ochrona korytarzy ekologicznych o znaczeniu międzynarodowym, narodowym oraz lokalnym, ochrona i wykorzystanie dziedzictwa kulturowego terenów przygranicznych w zakresie unikatowej architektury drewnianej, utworzenie szlaków kulturowych o znaczeniu ponadregionalnym.

1.4.Strategia Rozwoju gminy Jaśliska a Studium uwarunkowań i kierunków zagospodarowania przestrzennego gminy Jaśliska

Strategia Rozwoju Gminy Jaśliska na lata 2016-2022 została przyjęta Uchwałą Nr XIX/106/16 Rady gminy Jaśliska z dnia 29 lutego 2016r., jest dokumentem określającym kierunki rozwoju gminy oraz podstawowym narzędziem zarządzania strategicznego dla władz samorządowych. Wyżej wymieniony dokument uwzględnia szereg strategicznych inwestycji na lata 2016-2022 (częściowo zrealizowane, częściowo przeznaczone do realizacji w przyszłych latach). Zaproponowane inwestycje strategiczne zostały przeanalizowane i ujęte w Projekcie Studium Uwarunkowań i Kierunków Zagospodarowania Przestrzennego gminy Jaśliska.

2.Dotychczasowe przeznaczenie, zagospodarowanie i uzbrojenie terenu

2.1.1.Położenie i wielkość terenu

Zapisy Projektu Studium jasno i precyzyjnie określają położenie gminy Jaśliska wraz z uwzględnieniem reform administracyjnych, jakie miały miejsce w przeszłości dotyczących utworzenia gminy oraz granic administracyjnych, które aktualnie obowiązują. Zapisy Projektu Studium precyzują charakter zabudowy, który zlokalizowany jest wydłuż ciągów komunikacyjnych o charakterze ulicówek.

Zapisy Projektu Studium są zgodne z uwarunkowaniami.

2.2. Stan zagospodarowania i uzbrojenia terenów

2.2.1. Układ przestrzenny gminy i jej charakter

PLANOWANIE PRZESTRZENNE JAKO NARZĘDZIE OCHRONY PRZYRODY W KARPATACH

W rozdziale dotyczącym układu przestrzennego gminy i jej charakteru opisany został sposób aktualnej zabudowy. Zapisy wskazują na charakter zabudowy ulicówek – zlokalizowane wzdłuż sieci komunikacyjnych. Charakter zabudowy w gminie Jaśliska został określony jako pozytywny, ze względu na ograniczenie rozproszenia zabudowy. Zapisy wskazują aktualne rozmieszczenie zabudowy w gminie, systematyzując ją na zabudowę z przewagą siedliskowej oraz zabudowy mieszkaniowej jednorodzinnej. Pod uwagę wzięte zostały warunki fizjograficzne gminy uwzględniające tereny trudno dostępne ze względów budowlanych. Zapisy wskazują, iż obecna zabudowa gminy Jaśliska jest uporządkowana. Uwzględnia się również rezerwy terenowe pod nowe budownictwo. Zapisy określają miejscowość Jaśliska w strukturze gminy jako teren najsilniej wyodrębniony pod względem przestrzennym. Miejscowości Jaśliska została przyporządkowana funkcja centrotwórcza, doprecyzowana jako główny ośrodek usługowy z siedzibą władz samorządowych, urzędem pocztowym, usługami w zakresie handlu, sprawowania kultu religijnego, turystyki oraz rekreacji. Ponadto wyszczególniono w układzie miejscowości dominantę – zabytkowy Kościół parafialny z 1724 roku.

W wschodniej części gminy zlokalizowana jest miejscowość Moszczaniec (włączona do gminy Jaśliska z dniem 1 stycznia 2017 roku), w której zlokalizowany jest jedyny ośrodek produkcyjny oraz Oddział Zewnętrzny Okręgowego Inspektoratu Służby Więziennej w Rzeszowie w Moszczańcu (zakład karny).

W pozostałych miejscowościach gminy Jaśliska świadczone są podstawowe usługi zaopatrujące teren na minimalnym poziomie w niezbędne produkty (miejscowe sklepy).

Zapisy Projektu Studium zaspokajają podstawowe potrzeby gminy.

2.2.2. Rozmieszczenie i charakter terenów o funkcjach mieszkaniowych

Tereny o funkcji mieszkaniowej zlokalizowane są w obrębie poszczególnych miejscowości, szczególnie w bezpośrednim sąsiedztwie rozwiniętej sieci komunikacyjnej. Dominuje zabudowa siedliskowa oraz zabudowa mieszkaniowa jednorodzinna. Niemniej jednak w granicach administracyjnych gminy wyszczególnia się tereny dawnych osiedli PGR, które obecnie sprawują funkcje mieszkaniową wielorodzinną.

PLANOWANIE PRZESTRZENNE JAKO NARZĘDZIE OCHRONY PRZYRODY W KARPATACH

Zapisy wskazują, aby dążyć do uzupełnienia istniejących, pojedynczych wolnych luk w zabudowie, co zapobiegnie rozproszeniu zabudowy oraz wytworzy zwarte kompleksy zabudowy wiejskiej.

Zapisy Projektu Studium są zgodne z uwarunkowaniami.

2.3.1. Obowiązujące miejscowe plany zagospodarowania przestrzennego

Zapisy Projektu Studium wskazują na to, iż gmina Jaśliska w pełni objęta jest miejscowym planem zagospodarowania przestrzennego, **co jest niezgodne ze stanem faktycznym** i w tym zakresie Projekt Studium powinien być poddany weryfikacji.

Obowiązującym prawem miejscowym dla części gminy Jaśliska (część terenu wydzielona z gminy Dukła) jest sporządzony na podstawie ustawy z dnia 27 marca 2003 roku o planowaniu i zagospodarowaniu przestrzennym Miejscowy Plan Zagospodarowania Przestrzennego miejscowości Jaśliska, przyjęty od Gminy Dukła, uchwalony uchwałą Nr XXX/195/05 Rady Miejskiej w Dukli z dnia 11 marca 2005 roku.

Pozostała część gminy Jaśliska przejęta od gminy Komańcza nie posiada obowiązującego miejscowego planu zagospodarowania przestrzennego.

2.3.2. Opracowywane miejscowe plany zagospodarowania przestrzennego

Zapisy Projektu Studium stanowią, iż w chwili obecnej na terenie gminy Jaśliska dokonuje się opracowań miejscowych planów zagospodarowania przestrzennego.

Zapisy Projektu Studium stanowią, iż w chwili obecnej na terenie gminy Jaśliska sporządzane są miejscowe plany zagospodarowania przestrzennego są niezgodne z stanem faktycznym, zatem zasadnym jest sporządzenie stosownej korekty do Projektu Studium w części tekstowej potwierdzające faktyczny stan zaawansowania prac planistycznych.

2.4. Ruch budowlany

Zapisy Projektu Studium stanowią, iż w latach 2008-2017 wpłynęły wnioski skierowane, zarówno do Studium jak i do miejscowego planu zagospodarowania przestrzennego, traktujące o zmianę przeznaczenia terenów. Wnioski wskazują kierunek ruchu budowlanego oraz zmiany w zagospodarowaniu przestrzennym gminy z perspektywy potrzeb potencjalnych inwestorów oraz perspektywicznie planowanych przedsięwzięć inwestycyjnych.

PLANOWANIE PRZESTRZENNE JAKO NARZĘDZIE OCHRONY PRZYRODY W KARPATACH

Zainteresowani zmianą przeznaczenia gruntów wskazali kierunki wyszczególnione poniżej:

- zabudowa zagrodowa,
- zabudowa mieszkaniowa jednorodzinna,
- zabudowa usługowa (w zakresie turystyki i rekreacji oraz sportu oraz wielkopowierzchniowa),
- zabudowa rekreacji indywidualnej,
- zabudowa produkcyjna,
- zalesienia,
- zbiornik wodny,
- kopalnia kruszyw naturalnych,
- tereny rolne.

Zakres oraz kierunki cieszące się największym zainteresowaniem inwestorskim dotyczyły przede wszystkim miejscowości: Daliowa, Lipowiec, Posada Jaśliska.

Z treści powyższej jasno wynika, iż zarówno liczba złożonych wniosków, jak i ich zakres wskazują na silną potrzebę **wyznaczenia nowych terenów inwestycyjnych warunkujących rozwój gospodarczy i ekonomiczny gminy, ze szczególnym uwzględnieniem terenów cennych pod względem przyrodniczym**. Wskazuje się potrzebę wyznaczenia nowych terenów z przeznaczeniem na zabudowę usługową – szczególnie w zakresie obsługi ruchu turystycznego, a także zabudowę rekreacji indywidualnej. **Wyjątkowym przedsięwzięciem inwestycyjnym byłoby uruchomienie kopalni kruszyw naturalnych, warunkującej rozwój produkcji. Priorytetowym jest by wszystkie zamierzenia inwestycyjne były zgodne z obowiązującymi przepisami prawa oraz planowane i wykonywane w poszanowaniu przyrody.**

Zapisy Projektu Studium zaspokajają podstawowe potrzeby gminy.

3. Stan ładu przestrzennego i wymogi jego ochrony

W zapisach Projektu Studium układ przestrzenny gminy Jaśliska określony jest jako harmonijny i spójny. Cechy krajobrazu nie są zaburzone ani zniekształcone. Cechą charakterystyczną jest mała liczba zabudowy rozproszonej. **Zachowana jest równowaga pomiędzy utrzymaniem walorów krajobrazowych na terenach chronionych, a zamierzeniami inwestycyjnymi. Należy dążyć do utrzymania dotychczasowej poprawnej kondycji różnorodnych komponentów środowiska przyrodniczego. Na całym obszarze gminy należy dążyć do harmonizacji**

PLANOWANIE PRZESTRZENNE JAKO NARZĘDZIE OCHRONY PRZYRODY W KARPATACH

zabudowy poprzez dopuszczanie zwartej zabudowy wiejskiej eliminującej rozproszenie zabudowy w terenach unikatowych przyrodniczo i krajobrazowo.

Zapisy Projektu Studium są zgodne z uwarunkowaniami.

4. Stan środowiska

4.1. Podstawowe elementy środowiska

4.1.1. Geomorfologia

Projekt Studium zawiera niezbędne zapisy dotyczące ładu przestrzennego oraz wymogów jego ochrony. Projekt zawiera graficzne odzwierciedlenie rzeźby terenu gminy. Tytuł rozdziału powinien być jednak sformułowany jako *Rzeźba* lub *Ukształtowanie powierzchni*, gdyż geomorfologia jest nauką o rzeźbie. Projekt Studium odnosi się także do osuwisk. Nie wiadomo jednak, czy są one pozyskane z bazy SOPO³. Pojawia się tu także błędna informacja, że jedno z największych osuwisk w gminie znajduje się w miejscowości Stasina. Informacja ta jest najprawdopodobniej błędem powielonym z *Opracowania ekofizjograficznego*⁴. Taka miejscowość w gminie nie istnieje, a autorom projektu zapewne chodzi o osuwisko w miejscowości Stasiane, w gminie Dukla. Warto jednak podkreślić, że na załączniku graficznym, obrazującym projektowaną strukturę zagospodarowania przestrzennego zostały ujęte zarówno osuwiska aktywne, nieaktywne, jak i czynne okresowo.

4.1.2. Budowa geologiczna

W zapisach Projektu Studium szczegółowo została opisana budowa geologiczna gminy Jaśliska.

Zapisy Projektu Studium są zgodne z uwarunkowaniami.

4.1.3. Surowce mineralne

Zapisy wyszczególniają złoża kopalin pospolitych *Moszczaniec II* w miejscowości Moszczaniec. Z zapisów wynika, iż ewentualna eksploatacja złoża **rodziłaby konflikty z uwagi na ochronę wód podziemnych, a także ochronę przyrody.**

W Projekcie Studium brak jest danych o ewentualnych innych złożach surowców mineralnych. Należy rozważyć przeprowadzenie przez autorów Projektu Studium

³ Mapy w Systemie Osłony Przeciwosuwiskowej są opracowywane i udostępniane przez Państwowy Instytut Geologiczny.

⁴ Michalski A., 2017, *Opracowanie ekofizjograficzne podstawowe na potrzeby Studium uwarunkowań i kierunków zagospodarowania przestrzennego gminy Jaśliska.*

PLANOWANIE PRZESTRZENNE JAKO NARZĘDZIE OCHRONY PRZYRODY W KARPATACH

szczegółowej analizy tego terenu pod kątem **doprecyzowania występujących konfliktów, jak również możliwości ich godzenia w aspektach przyrodniczych przestrzennych i ekonomicznych.**

Zapisy Projektu Studium są zgodne z uwarunkowaniami.

4.1.4. Wody powierzchniowe i gruntowe

Uwarunkowania wynikające z obecności wód powierzchniowych i podziemnych w Projekcie Studium są niepełne. Podano również błędnie nazwę Jasiołki. Jest *Jasionka*, powinno być *Jasiołka*. Pominięto również fakt, że wschodnia część gminy należy do zlewni Wisłoka. Należałoby skorygować i uzupełnić te informacje.

4.1.5 Klimat lokalny

W Projekcie Studium szczegółowo zostały opisane uwarunkowania dotyczące klimatu lokalnego. Projekt zawiera informacje w zakresie cech klimatu: temperatury, czasu oraz grubości zalegania pokrywy śnieżnej, sumy oraz intensywności rocznych opadów, nasłonecznienia, kierunku oraz prędkości wiatrów.

Zapisy Projektu Studium bezpośrednio bazują na informacjach z Opracowania ekofizjograficznego. Niestety, niska jakość Ekofizjografii sprawia, że także informacje w niej zawarte, dotyczące klimatu są błędne. Przytoczone wartości cech klimatu oraz pojawiająca się nazwa Bieszczady wskazują, że podane w Ekofizjografii, a później w Projekcie Studium cechy klimatu są raczej opisem Bieszczadów – pasma górskiego o kilkaset metrów wyższego niż Beskid Niski. W gminie Jaśliska średnie opady roczne wynoszą od 600 do 650 mm, średnia roczna temperatura powietrza nie przekracza 8°C, a najchłodniejszym obszarem jest grzbiet Kamienia nad Jaśliskami (ze względu na wysokość bezwzględna), gdzie średnia roczna temperatura wynosi poniżej 5°C⁵. Ze względu na to, że same Jaśliska są położone w dość szerokim obniżeniu dolinnym, to teren ten może być dobrze przewietrzany a inwersje termiczne będą niższe niż w Bieszczadach. W związku z tym, że gmina leży w pobliżu największego obniżenia w całym łuku Karpat (Przełęcz Dukielska – 500 m n.p.m), istotną cechą funkcjonowania klimatycznego są wiatry południowe – fenowe⁶.

⁵ Wypych A., Ustrnul Z., Schmatz D. R. 2018. *Long-term variability of air temperature and precipitation conditions in the Polish Carpathians*. J. Mt. Sci. 15 (2): 237-253.

⁶ Obrębska-Starkłowa B., 2009, *Warunki klimatyczne*, [w:] A. Górecki, B. Zemanek red. *Magurski Parka Narodowy – monografia przyrodnicza*, MPN, UJ, Krempna-Kraków, s. 63-74.

PLANOWANIE PRZESTRZENNE JAKO NARZĘDZIE OCHRONY PRZYRODY W KARPATACH

Pomimo częściowo błędnej charakterystyki cech klimatu kierunki zagospodarowania rolniczego, zależnego od warunków klimatycznych, w załączniku graficznym są określone prawidłowo.

4.1.6. Szata roślinna

W projekcie Studium główne cechy szaty roślinnej ujęto następująco: *W chwili obecnie na terenie gminy dominują lasy regla dolnego z przewagą buka (ok. 40%), jodły (25%) i sosny (19%). W paśmie powyżej 400 m n.p.m. rozciągają się kompleksy buczyny górskiej, przemieszanej z gatunkami liściastymi i sosną.* Podano również niektóre cenne gatunki charakteryzujące strefę przejściową pomiędzy Karpatami Wschodnimi i Zachodnimi. Nie wiadomo, z jakiego źródła korzystali autorzy Projektu. Informacje te należałoby zweryfikować, gdyż w bardzo blisko położonym Magurskim Parku Narodowym charakterystyka zespołów leśnych wygląda inaczej. Cała gmina jest położona powyżej wysokości 400 m n.p.m., a ta wysokość bezwzględna nie jest granicą pomiędzy piętrami roślinnymi. Na terenie gminy najprawdopodobniej do wysokości ok. 500 m n.p.m. występuje grąd subkontynentalny, a dopiero powyżej zapewne żyzna buczyna karpacka lub kwaśna buczyna górską charakterystyczne dla regla dolnego⁷. To ostatnie zbiorowisko jest ujęte jako przedmiot ochrony w *Planie zadań ochronnych dla obszaru Natura 2000 Ostoja Jaśliska*.⁸

4.1.7. Świat zwierząt

Projekt Studium zawiera szczegółowe dane dotyczące stanowisk chronionych oraz rzadko występujących w Polsce gatunków płazów, bezkręgowców, gadów, ptaków oraz ssaków. Jako szczególne osobliwości zamieszkujące lasy Beskidu Niskiego wymienione zostały m. in. niedźwiedź brunatny, żbik, ryś, wilk, jelen, sarna, dzik, kuna leśna, tchórz, gronostaj, wydra oraz bóbr. Szczególną uwagę zwraca się również na występowanie ponad 50 gatunków ptaków, w tym orlika krzykliwego, jastrzębia, pustułki, myszołowa, kani, puchacza, bociana czarnego, pluszcza oraz pliszki górskiej. Projekt Studium równie szczegółowo wymienia liczne gatunki płazów oraz gadów. Wśród płazów określa występowanie m. in. salamandry plamistej, kumaka górskiego, traszki karpackiej. Natomiast gady reprezentują, m. in.

⁷ A. Górecki, B. Zemanek red., 2009, *Magurski Park Narodowy – monografia przyrodnicza*, MPN, UJ, Krempna-Kraków, ss. 269.

⁸ Zarządzenie Regionalnego Dyrektora Ochrony Środowiska w Rzeszowie z dnia 16 kwietnia 2015 r. w sprawie ustanowienia planu zadań ochronnych dla obszaru Natura 2000 Ostoja Jaśliska PLH180014, DZ. U. Woj. Podkarp. dnia 17 kwietnia 2015 r. Poz. 1332 z późn. zmianami

PLANOWANIE PRZESTRZENNE JAKO NARZĘDZIE OCHRONY PRZYRODY W KARPATACH

żmija zygzakowata, gniewosz plamisty, zaskroniec oraz wąż Eskulapa. W Projekcie Studium wymienione zostały również bogato występujące w rzekach i potokach gatunki ryb oraz gatunki licznie występujących owadów.

Zapisy Projektu Studium są zgodne z uwarunkowaniami.

4.1.8. Gleby

Zapisy Projektu Studium w zakresie uwarunkowań glebowych na terenie gminy Jaśliska podane są w sposób ogólny, mimo to zawierają najistotniejsze informacje dotyczące występowania oraz rozmieszczenia rodzajów gleb.

Na terenie gminy Jaśliska jedyną klasą gleb chronionych jest III klasa bonitacyjna. Gleby I oraz II klasy bonitacyjnej na terenie gminy nie występują. Największą powierzchnię zajmują gleby V oraz VI klasy bonitacyjnej. W większości są to gleby brunatne wylugowane i kwaśne oraz gliniaste lub ilaste.

Pomimo, iż zapisy Projektu Studium dotyczące warunków glebowych w obrębie gminy są scharakteryzowane w sposób ogólny, nie zachodzi konieczność ich uzupełniania.

Zapisy Projektu Studium są zgodne z uwarunkowaniami.

4.2. Obszary i obiekty przyrodnicze prawnie chronione

Zapisy Projektu Studium wymieniają formy ochrony przyrody występujące na terenie gminy Jaśliska, tj. obszar specjalnej ochrony ptaków Beskid Niski, specjalny obszar ochrony siedlisk Ostoja Jaśliska, rezerwaty przyrody (*Przełom Jasiołki, Kamień nad Jaśliskami, Źródlika Jasiołki, Bukowica*), Jaśliski Park Krajobrazowy, Obszar Chronionego Krajobrazu Beskidu Niskiego.

W analizowanym dokumencie nie wspomniano o istnieniu 35 użytków ekologicznych obejmujących różnorodne siedliska dziko występujących roślin i zwierząt.

4.2.1. Obszar specjalnej ochrony ptaków Beskid Niski PLB180002

Zapisy Projektu Studium zawierają wszystkie niezbędne dane dotyczące ww. formy ochrony przyrody. Wymienione zostały występujące ważne dla Europy gatunki zwierząt z Załącznika I Dyrektywy Ptasiej w tym siedliska priorytetowe.

Zapisy Projektu Studium są zgodne z uwarunkowaniami.

4.2.2. Specjalny obszar ochrony siedlisk Ostoja Jaśliska PLH180014

PLANOWANIE PRZESTRZENNE JAKO NARZĘDZIE OCHRONY PRZYRODY W KARPATACH

Zapisy Projektu Studium zawierają szczegółową charakterystykę ww. formy ochrony przyrody wraz z charakterystycznymi i rzadkimi gatunkami. Wymienione zostały ważne dla Europy typy siedlisk przyrodniczych z Załącznika I Dyrektywy Siedliskowej oraz ważne dla Europy gatunki zwierząt z Załącznika II Dyrektywy Siedliskowej oraz Załącznika I Dyrektywy Ptasiej, w tym gatunki priorytetowe.

Zapisy Projektu Studium są zgodne z uwarunkowaniami.

4.2.3. Rezerwat przyrody Przełom Jasiołki

Zapisy szczegółowo charakteryzują formę ochrony przyrody wraz z danymi, m. in. cel utworzenia rezerwatu, powierzchnię, lokalizację, wyjątkowe osobliwości fitosocjologiczne, gatunki flory i fauny, a także ważne wartości kulturowe związane bezpośrednio z walkami w rejonie Przełęczy Dukielskiej w czasie II wojny światowej oraz pozostałości przedwojennego osadnictwa.

Zapisy Projektu Studium są zgodne z uwarunkowaniami.

4.2.4. Rezerwat przyrody Kamień nad Jaśliskami

Zapisy Projektu Studium wskazują cel ochrony rezerwatu wraz z szczegółowym opisem ww. formy ochrony przyrody.

Zapisy Projektu Studium są zgodne z uwarunkowaniami.

4.2.5. Rezerwat przyrody Źródlika Jasiołki

Zapisy zawierają dane dotyczące zarządzenia na mocy, którego rezerwat został ustanowiony oraz szczegółowe dane dotyczące flory oraz fauny, lokalizacji, powierzchni, a także zapisów Zarządzenia Ministra Ochrony Środowiska, Zasobów Naturalnych i Leśnictwa wyszczególniające zakazy, które bezwzględnie należy przestrzegać na terenie rezerwatu ze względu na wyjątkowo cenny charakter przyrodniczy.

Należy dokonać korekty nazwy rezerwatu. Powinno być Źródlika Jasiołki.

Pozostałe zapisy Projektu Studium są zgodne z uwarunkowaniami.

4.2.6. Rezerwat przyrody Bukowica

Zapisy Projektu Studium charakteryzują ww. formę ochrony przyrody w sposób ogólny. Niemniej jednak zapisy zawierają najważniejsze dane dotyczące rezerwatu *Bukowica*.

Zapisy Projektu Studium są zgodne z uwarunkowaniami.

PLANOWANIE PRZESTRZENNE JAKO NARZĘDZIE OCHRONY PRZYRODY W KARPATACH

4.2.7. Jaśliski Park Krajobrazowy.

Zapisy Projektu Studium w sposób szczegółowy charakteryzują ww. formę ochrony przyrody. Wyszczególnione zostały cele ochrony, zakazy obowiązujące na terenie parku krajobrazowego oraz wszelkie dane dotyczące parku krajobrazowego (m.in. położenie, powierzchnię, etc).

Zapisy Projektu Studium są zgodne z uwarunkowaniami.

4.2.8. Obszar Chronionego Krajobrazu Beskidu Niskiego

Zapisy Projektu Studium szczegółowo określają położenie obszaru chronionego krajobrazu. Ponadto wyszczególnione zostały zakazy obowiązujące na terenie Obszaru Chronionego Krajobrazu Beskidu Niskiego.

Zapisy Projektu Studium są zgodne z uwarunkowaniami.

4.2.9. Pomniki przyrody

Zapisy projektu Studium wymieniają zarejestrowane pomniki przyrody na terenie gminy Jaśliska. **Nie uwzględniają natomiast grupy drzew ustanowionych jako pomnik przyrody w 2018 r.**

4.2.10. Gmina Jaśliska jako korytarz ekologiczny

Zapisy Projektu studium wskazują jak ważną rolę spełnią działania planistyczne w prawidłowym funkcjonowaniu korytarzy ekologicznych. Teren gminy Jaśliska spełnia istotną rolę jako korytarz ekologiczny z uwagi na lokalizację oraz całkowite pokrycie wyżej wymienionymi formami ochrony przyrody.

Reasumując: Projekt Studium szczegółowo charakteryzuje formy ochrony przyrody wstępujące na terenie gminy Jaśliska oraz wskazuje jak ważną rolę pełnią ze względu na bogactwo flory oraz fauny.

Zapisy Projektu Studium są zgodne z uwarunkowaniami.

Po dokonanej analizie powyższych zapisów nie stwierdza się bezwzględnej konieczności ich uzupełniania czy aktualizowania. Przedstawione zostały w przejrzysty sposób bez zbędnych i rozwlekłych informacji odbiegających od sedna tematu.

Przyglądając się licznym zakazom obowiązującym na terenie form ochrony przyrody lub w ich sąsiedztwie warto pamiętać jak ważne są zadania planistyczne wykonywane w zgodzie i poszanowaniu zasobów środowiska przyrodniczego.

PLANOWANIE PRZESTRZENNE JAKO NARZĘDZIE OCHRONY PRZYRODY W KARPATACH

4.2.11. Zagrożenia środowiska

4.2.11.1. Zanieczyszczenia wód powierzchniowych

4.2.11.2. Zanieczyszczenia powietrza

4.2.11.3. Hałas

Zagrożenia środowiska występujące na terenie gminy Jaśliska zgodnie z udostępnionymi i przekazanymi przez Państwowy Monitoring Środowiska, Wojewódzki Inspektorat Ochrony Środowiska danymi zostały szczegółowo scharakteryzowane.

Zapisy Projektu Studium są zgodne z uwarunkowaniami.

5. Stan rolniczej i leśnej przestrzeni produkcyjnej

5.1. Rolnicza przestrzeń produkcyjna

Zapisy Projektu Studium w ogólny sposób charakteryzują rolniczą przestrzeń produkcyjną. Nie mniej jednak uwzględnione są dane dotyczące procentowej ilości i jakości występujących gleb, średniej wielkości gospodarstwa rolnego, rodzaju prowadzonej działalności rolniczej (chów bydła) oraz jej zróżnicowanie wynikające z warunków zarówno naturalnych (ukształtowanie terenu) jak i ekonomicznych, czy gospodarczych (spadek pogłowia przeżuwaczy).

Zapisy Projektu Studium są zgodne z uwarunkowaniami.

5. 2. Leśna przestrzeń produkcyjna

Zapisy projektu Studium dotyczą w szczególności danych procentowych udziału użytków leśnych w powierzchni gminy. W stosunku do lesistości odnotowanej dla województwa podkarpackiego (średnia 38,0%), lesistości ale kraju (średnia 29,4%), wskaźnika udziału lasu w powierzchni gminy Jaśliska – 70,65%.

W zapisach koniecznym wydawałoby się sprecyzowanie danych dotyczących leśnej przestrzeni produkcyjnej z uwzględnieniem prowadzonej racjonalnej gospodarki leśnej przez nadleśnictwa.

Zapisy Projektu Studium są zgodne z uwarunkowaniami.

6. Wielkość i jakość zasobów wodnych

Zapisy Projektu Studium szczegółowo opisują zasoby wodne gminy Jaśliska, zwracając szczególną uwagę na to, iż wody charakteryzują się dobrą jakością oraz

PLANOWANIE PRZESTRZENNE JAKO NARZĘDZIE OCHRONY PRZYRODY W KARPATACH

niewielkimi zmianami wywołanymi przez czynnik ludzki, zmianami antropogenicznymi.

Zapisy Projektu Studium są zgodne z uwarunkowaniami.

7. Wymogi ochrony środowiska, przyrody i krajobrazu, w tym kulturowego

W rozdziale 4. Stan środowiska szczegółowo opisane zostały formy ochrony przyrody istniejące na terenie gminy Jaśliska.

Oceniany rozdział został uzupełniany o dane dotyczące sieci Ekologicznego Systemu Obszarów Chronionych (EKONET), a także korytarza ekologicznego o znaczeniu międzynarodowym – 44M.

Scharakteryzowany został krajobraz gminy Jaśliska – bardzo korzystny, gdyż dominuje krajobraz naturalny dla tego terenu z minimalnymi przekształceniami. Zapisy jedynie wskazują na budynki w niezadowalającym stanie technicznym wraz z zaniedbanymi obejściami, które negatywnie wpływają na krajobraz analizowanego terenu oraz zmniejszają atrakcyjność wizualną.

Zapisy wskazują, że koniecznym i zasadnym byłoby dążyć do utrzymania funkcji terenów zielonych i rekreacyjnych oraz utrzymanie naturalnego stanu środowiska, a także dążyć do poprawy estetyki i ujednoczenia istniejących i planowanych zabudowań.

Zapisy Projektu Studium uwzględniają również wpływ czasu na krajobraz, a także uwydatniają walory historyczne oraz kulturowe w odniesieniu do wyglądu gminy Jaśliska (teren do 1945 roku zamieszkiwany był przez Rusinów). W krajobrazie widoczna jest ich spuścizna – liczne obiekty architektury sakralnej (cerkwie, kapliczki, cmentarze, krzyże przydrożne), nieliczne już wytwory kultury ludowej.

Pomimo, iż zapisy Projektu Studium, wskazują, iż część obiektów aktualnie znajduje się w zbiorach Muzeum Budownictwa Ludowego w Sanoku oraz Muzeum Kultury Łemkowskiej w Zyndranowej, nie mniej jednak w krajobrazie gminy Jaśliska są to cechy nadal charakterystyczne i nadające mu unikalności.

Zapisy Projektu Studium są zgodne z uwarunkowaniami.

8. Stan dziedzictwa kulturowego i zabytków oraz dóbr kultury współczesnej

8.1. Rys historyczny

Zapisy Projektu Studium w podrozdziale dotyczącym historii terenu są bardzo szczegółowe oraz zgodne z uwarunkowaniami.

PLANOWANIE PRZESTRZENNE JAKO NARZĘDZIE OCHRONY PRZYRODY W KARPATACH

Na szczególną uwagę zasługują tu zapisy dotyczące inicjatywy i determinacji, jaką wykazali się mieszkańcy gminy w dążeniu do reaktywacji gminy Jaśliska w 2010 roku.

8.2. Zabytki architektoniczne i urbanistyczne oraz zabytki archeologiczne

8.2.1. Zabytki urbanistyczne

Zapisy Projektu Studium szczegółowo charakteryzują wielokulturowość i różnorodność oblicze gminy Jaśliska. Szczególną uwagę poświęcono cechom ukształtowania urbanistycznego części centralnej miejscowości Jaśliska, na którą składa się rynek wraz z zabudową. Zapisy są szczegółowe i nie wymagają uzupełnień.

Zapisy Projektu Studium są zgodne z uwarunkowaniami.

8.2.2. Zabytki gminy Jaśliska

Zapisy Projektu Studium przedstawiają wykaz zabytków wpisanych do rejestru zabytków wraz z numerami rejestrowymi, a także wykaz obiektów zabytkowych ujętych w Gminnej Ewidencji Zabytków gminy Jaśliska, z podziałem na poszczególne miejscowości gminy. Na zabytki wpisane do rejestru, jak również te ujęte w Gminnej Ewidencji Zabytków składają się liczne obiekty, m. in. obiekty architektury sakralnej (kościół, cerkwie, kostnice, krzyże przydrożne, kapliczki), domy, piwnice, studnie, lipa, kurhan Szwedzki, etc. Ponadto wyszczególniono najważniejsze zabytki i spuściznę dziedzictwa kulturowego na terenie gminy Jaśliska, tj. Cerkiew Św. Paraskewy w miejscowości Daliowa, Zespół kościelny w Jaśliskach, Piwnice ratusza w Jaśliskach, Drewniana zabudowa – ich istnienie wyróżnia gminę pod względem kulturowo-krajobrazowym nadając jej wyjątkowego potencjału.

Zapisy uwzględniają zabytki zlokalizowane na terenie gminy Jaśliska, zgodnie z dostępnymi wykazami.

Zapisy Projektu Studium są zgodne z uwarunkowaniami.

8.2.3. Stanowiska archeologiczne

Zapisy Projektu Studium charakteryzują zróżnicowany charakter i datowanie stanowisk archeologicznych. Zapisy wskazują, iż powstanie stanowisk archeologicznych swoją chronologią sięgają epoki kamienia gładzonego (neolit), aż

PLANOWANIE PRZESTRZENNE JAKO NARZĘDZIE OCHRONY PRZYRODY W KARPATACH

po okres nowożytny. Wyszczególniono zakazy, jakie obowiązują w zakresie ochrony stanowisk archeologicznych wpisanych do rejestrów zabytków.

Na dzień dzisiejszy zapisy Projektu Studium są wystarczające. Uzupełnienia będzie należało dokonać w przypadku, gdy będą podjęte badania archeologiczne dotyczące zlokalizowanego w miejscowości Szklary grodziska kultury łużyckiej.

W zapisach Projektu Studium wyszczególniono za pomocą zbiorczej tabeli stanowiska archeologiczne na terenie gminy Jaśliska ujęte w Gminnej Ewidencji Zabytków gminy Jaśliska, z podziałem na poszczególne miejscowości, rodzaj stanowiska.

Zapisy Projektu Studium są zgodne z uwarunkowaniami.

8.2.4. Dziedzictwo kulturowe oraz dobra kultury współczesnej

Zapisy Projektu Studium wyszczególniają pomniki historii, które funkcjonują pod różnymi formami, budowle/obiekty małej architektury (Pomnik w Posadzie Jaśliskiej ku czci pomordowanych milicjantów – 1974, Pomnik w Woli Nizańskiej ku czci pomordowanych przez bandy UPA 60 żołnierzy WOP w strażnicy w Jasielu – 1964-1965, Pomnik ku czci Kurierów Beskidzkich w Jasielu – 1981, Pomnik ku czci pomordowanych wojsk ochrony pogranicza w Jasielu – 1946, Pomnik 600-lecia Jaślisk – 1966), w postaci krzyży, kaplic i kapliczek, parków kulturowych, cmentarzy: Jaśliski Cmentarz oraz Cmentarz Żydowski.

W związku z tym, iż gmina Jaśliska jest terenem o barwnej i burzliwej historii zapisy Projektu Studium szczegółowo opisują uwarunkowania kulturowe oraz dobra kultury współczesnej.

Plan zagospodarowania przestrzennego Województwa Podkarpackiego nie przewiduje projektowanych obszarów i form ochrony zabytków oraz krajobrazu kulturowego na terenie gminy Jaśliska, zatem zapisy Projektu Studium są zgodne z uwarunkowaniami.

8.2.5. Uwarunkowania wynikające ze stanu dziedzictwa kulturowego i zabytków oraz dóbr kultury współczesnej

Zapisy Projektu Studium zwracają szczególną uwagę na potrzebę zmiany sposobu traktowania tkanki kulturowej gminy Jaśliska. Ważnym jest aby obecny był rozwój myśli konserwatorskiej i planowanie zadań ochronnych dla zabytków. Zapisy przedstawiają zagrożenia substancji zabytkowej gminy Jaśliska.

PLANOWANIE PRZESTRZENNE JAKO NARZĘDZIE OCHRONY PRZYRODY W KARPATACH

Zapisy Projektu Studium dotyczące dziedzictwa kulturowego i zabytków oraz dóbr kultury współczesnej są zgodne z uwarunkowaniami.

9. Krajobraz gminy Jaślika

Zapisy Projektu Studium wyjaśniają definicję krajobrazu i czynników które wpływają na jego kształtowanie.

Zapisy wskazują na brak dominant przestrzennych. Zwracają jedynie uwagę na budynki w niezadawalającym stanie technicznym, które wpływają niekorzystnie na krajobraz gminy. Jako istotny problem krajobrazowy wymieniona została niekontrolowana i spontaniczna lokalizacja reklam. Zapisy uwzględniają sposób rozwiązania tego problemu poprzez wprowadzenie tzw. ustawy krajobrazowej, która daje narzędzie jednostkom samorządu terytorialnego w zakresie uregulowania zasad sytuowania reklam w krajobrazie gminy. W kształtowaniu krajobrazu gminy należy ustalać w formie uchwał zasady sytuowania obiektów małej architektury, ogrodzeń, gabarytów, standardy i rodzaje materiałów budowlanych, z jakich należałoby je wykonywać. Należy dążyć do utrzymania funkcji terenów chronionych będących cennymi pod względem krajobrazowym.

Ze względu na położenie gminy Jaślika, urozmaicone ukształtowanie terenu, charakteryzuje się ona atrakcyjnością oraz wyjątkowością krajobrazu.

Zapisy Projektu Studium są zgodne z uwarunkowaniami.

10. Rekomendacje i wnioski zawarte w audycie krajobrazowym lub określenie przez audyt krajobrazowy granic krajobrazów priorytetowych

Na dzień sporządzania Projektu Studium Sejmik Województwa Podkarpackiego nie uchwalił audytu krajobrazowego dla województwa podkarpackiego.

Zapisy są aktualne, zatem nie zachodzi konieczność ich uzupełniania, jednakże w momencie uchwalenia przez Sejmik Województwa Podkarpackiego audytu dla województwa podkarpackiego zapisy będą musiały być uzupełnione.

11. Warunki i jakość życia mieszkańców, w tym ochrony ich zdrowia

11.1. Struktura społeczna miasta

11.1.1. Demografia

Zapisy Projektu Studium przedstawiają dane demograficzne (liczbę ludności, średnią gęstość zaludnienia, zmiany ludnościowe, ruch naturalny, migracje na pobyt stały) w sposób szczegółowy (z podziałem na lata, poszczególne obręby gminy,

PLANOWANIE PRZESTRZENNE JAKO NARZĘDZIE OCHRONY PRZYRODY W KARPATACH

procentowy udział kobiet oraz mężczyzn w różnym wieku) w oparciu o aktualne dane, zatem nie zachodzi potrzeba ich zmiany czy aktualizacji.

Należy dokonać korekty treści rozdziału – **jest Struktura społeczna miasta, a po zmianie powinno być Struktura społeczna gminy.**

Pozostałe zapisy Projektu Studium są zgodne z uwarunkowaniami.

11.1.2. Zatrudnienie

Zapisy Projektu Studium charakteryzują gminę Jaśliska jako rolniczo-turystyczną. Wymieniają poszczególne sektory zatrudnienia w analizowanych latach. Szczegółowo scharakteryzowany został również stan bezrobocia w gminie.

Zapisy wskazują, iż wyznaczenie nowych terenów (np. rekreacyjnych, usługowych, zabudowy pensjonatowej) wiązałyby się z podniesieniem standardów życia mieszkańców, zmniejszeniem migracji oraz spadkiem stopy bezrobocia.

Zapisy Projektu Studium są zgodne z uwarunkowaniami.

11.1.3. Struktura usługowa

Zapisy Projektu Studium uwzględniają najważniejsze obiekty usługowe zlokalizowane w gminie Jaśliska, wskazując miejscowość Jaśliska jako główny ośrodek usługowy w gminie. W zakresie usług wymienione zostały: punkt apteczny, Niepubliczny Zakład Opieki Zdrowotnej VIVA Sp. z o. o., w którym świadczone są usługi z zakresu profilaktyki zdrowotnej dzieci i młodzieży, Gminny Ośrodek Pomocy Społecznej w Jaśliskach, który jest jedyną tego typu instytucją na terenie gminy, Gminna Komisja Rozwiązywania Problemów Alkoholowych w Jaśliskach – działająca przy Urzędzie Gminy. Zapisy wskazują, iż struktura usługowa gminy zaspokaja lokalne potrzeby mieszkańców. Wyszczególniona została potrzeba aktywowania nowych form usługowych, które pozwoliłyby na rozwój funkcji oraz wprowadzenie nowych form usługowych na terenie gminy. Ze względów lokalizacyjnych gminy oraz rolniczo – turystycznego charakteru, zasadnym byłoby propagowanie usług związanych z produkcją rolniczą oraz możliwością sprzedaży produktów pochodzenia lokalnego wśród osób odwiedzających tereny gminy Jaśliska. Ważnym aspektem jest dążenie do rozwoju usług ściśle związanych z turystyką, rekreacją oraz sportem.

Ze względu na zwiększającą się liczbę osób w wieku poprodukcyjnym, zasadnym byłoby utworzenie specjalistycznego ośrodka opiekuńczego – świadczącego usługi w zakresie opieki nad osobami w wieku podeszłym oraz niesamodzielnych.

PLANOWANIE PRZESTRZENNE JAKO NARZĘDZIE OCHRONY PRZYRODY W KARPATACH

Istotną kwestią jest istnienie na terenie gminy zakładu karnego – Okręgowego Inspektoratu Służby Więziennej w Rzeszowie – Oddział Zewnętrzny w Moszczańcu, który funkcjonuje tu od 1967 roku, a dodatkowo w 2008 roku został rozbudowany o kolejny pawilon.

Pomimo, iż gmina Jaśliska nie posiada statusu uzdrowiska, zasadnym byłoby skoncentrowanie się na rozwoju usług w zakresie bogatej oferty turystycznej (bazy noclegowe o wysokim standardzie – pensjonaty, a także bazy noclegowej przystosowanej dla mniej zamożnych klientów (studenci, młodzież) w postaci pól namiotowych z infrastrukturą), czy też specjalnie wyznaczonych miejsc z przeznaczeniem na pojazdy typu camper, przyczepa campingowa. Dobrze rozwinięta baza noclegowa, na wysokim poziomie pozwoli przyciągnąć turystów docelowo wypoczywających w terenie uzdrowiskowym, zlokalizowanym w sąsiedztwie gminy Jaśliska (Rymanów – Zdrój, Iwonicz – Zdrój).

Zapisy Projektu Studium są zgodne z uwarunkowaniami oraz zaspokajają podstawowe potrzeby gminy.

11.1.4. Obiekty przemysłowe, składowe oraz infrastrukturalne

Zapisy Projektu Studium wskazują, iż na terenie gminy Jaśliska działa kilka niedużych zakładów produkcyjnych, lecz brak jest dużych zakładów dających zatrudnienie większej liczbie osób. Zapisy stanowią, że zasadnym byłoby podjęcie próby odbudowy branży winiarskiej jako kontynuacji tradycji oraz promocji gminy Jaśliska na większą skalę.

Zapisy Projektu Studium są zgodne z uwarunkowaniami.

11.2. Infrastruktura społeczna

11.2.1. Oświata

Zapisy Projektu Studium wymieniają istniejące formy kształcenia na terenie gminy Jaśliska (gminne przedszkole w Czeremsze, Zespół Szkół Publicznych w Jaśliskach) wraz z uzupełnieniem oferty o hale sportową oraz boisko ORLIK. W ramach zajęć pozaszkolnych możliwa jest działalność uczniów i nauczycieli w Szkolnym Kole Ligi Ochrony Przyrody, a także w szkolnym Kole Polskiego Czerwonego Krzyża.

Zapisy w sposób tabelaryczny obrazują edukacyjne grupy wieku w gminie Jaśliska w oparciu o aktualne dane powiatowe.

PLANOWANIE PRZESTRZENNE JAKO NARZĘDZIE OCHRONY PRZYRODY W KARPATACH

Naturalnym jest, aby istniejące jednostki szkolne utrzymać oraz dążyć do ich doskonalenia, gdyż prawidłowa edukacja przygotowuje młodzież do dalszego kształcenia np. zawodowego w niszowych branżach oraz powrót do gminy po uzyskaniu wykształcenia i nabyciu kwalifikacji, co bezpośrednio przyczyni się do rozwoju gminy.

Zapisy Projektu Studium są zgodne z uwarunkowaniami.

11.2.2. Administracja

Zapisy Projektu Studium wymieniają jednostki administracyjne (urzędy oraz instytucje) istniejące na terenie gminy Jaśliska.

Zapisy Projektu Studium są zgodne z uwarunkowaniami.

11.2.3. Kultura

Zapisy stanowią o placówkach działających na terenie gminy Jaśliska w zakresie kultury i sportu oraz cyklicznych wydarzeniach kulturalnych.

Zapisy Projektu Studium są zgodne z uwarunkowaniami.

11.2.4. Turystyka i rekreacja

Gmina Jaśliska należy do miejsc bardzo atrakcyjnych pod względem turystyki oraz rekreacji, ze względu na unikatowe walory przyrodnicze oraz szeroką bazę wyjściową do prowadzenia ekoturystyki. Zasoby środowiska przyrodniczego stanowią bardzo cenny element wpływający na rozwój regionu i jego funkcji agroturystycznej oraz turystyczno-rekreacyjnej. Działalność przedsiębiorcza realizowana jest w zgodzie z środowiskiem przyrodniczym oraz jego maksymalnym poszanowaniem.

Zapisy wyróżniają liczne atrakcje turystyczne działające na terenie gminy Jaśliska w tym liczne piesze szlaki turystyczne (*Żółty szlak, Czerwony szlak, Na węgierskim trakcie, Niebieski szlak, Graniczny im. Kazimierza Pułaskiego, Zielony szlak*), szlak rowerowy (*Karpacki Szlak Rowerowy*), szlak konny (prowadzący z Krempej, przez Polany, Olchowiec, Smereczne, Tylawę, Zydranową do Lipowca – stacja konna *Ostoja*).

Zapisy Projektu Studium wymieniają Schronisko w Jaśliskach *Zaścianek* oraz Chałupę Elektryków KTE *Styki*, jako bazę w zakresie zakwaterowania. Obecnie baza turystyczna opiera się o obiekty agroturystyczne, co jest prawidłowym kierunkiem rozwoju dla gminy. Należy dążyć do wprowadzenia zróżnicowanych form obiektów

PLANOWANIE PRZESTRZENNE JAKO NARZĘDZIE OCHRONY PRZYRODY W KARPATACH

noclegowych (o wysokim standardzie) oraz pól namiotowych, miejsc campingowych (o niższym standardzie i przystępnej cenie). Zakłada się, iż turystyka i rekreacja będą jednymi z głównych kierunków rozwojowych w gminie, zatem należy dążyć do rozwoju bazy turystycznej, usługowej, handlowej oraz kłaść duży nacisk na podnoszenie standardów.

Należy również zwrócić uwagę na możliwość promowania potraw regionalnych i żywności ekologicznej.

Zapisy Projektu Studium są zgodne z uwarunkowaniami oraz zaspokajają podstawowe potrzeby gminy.

11.3. Rolnictwo

Zapisy Projektu Studium zawierają podstawowe dane dotyczące sektora rolniczego. Wyszczególnione zostały uwarunkowania wynikające ze stanu istniejącego.

Zapisy Projektu Studium są zgodne z uwarunkowaniami.

12. Zagrożenia bezpieczeństwa ludności i mienia

Zapisy Projektu Studium wskazują na brak w gminie Jaśliska zakładów zaliczanych do zakładów o zwiększonym ryzyku (ZZR) lub dużym ryzyku (ZDR) wystąpienia poważnej awarii przemysłowej, zgodnie z kryteriami ilościowo-jakościowymi określonymi w Rozporządzeniu Ministra Gospodarki z dnia 9 kwietnia 2002 roku w sprawie rodzajów i ilości substancji niebezpiecznych, których znajdowanie się w zakładzie decyduje o zaliczeniu go do zakładu o zwiększonym ryzyku albo zakładu o dużym ryzyku wystąpienia poważnej awarii przemysłowej.

Ponadto zapisy Projektu Studium w punktach wyszczególniają w tworzeniu gospodarki przestrzennej zasady służące zabezpieczeniu potrzeb obrony cywilnej.

Zapisy Projektu Studium są zgodne z uwarunkowaniami.

13. Potrzeby i możliwości rozwoju gminy

13.1. Analizy ekonomiczne, środowiskowe i społeczne

Zapisy Projektu Studium przedstawiają zestawienie tabelaryczne analiz ekonomicznych. Po przeanalizowaniu danych stwierdza się, iż gmina Jaśliska największą część zakładanego budżetu przeznaczają na zadania z zakresu rolnictwa, leśnictwa oraz oświaty i wychowania. Mimo iż, gmina Jaśliska w sposób realny planuje wydatki z budżetu gminy na realizację inwestycji to bez pozyskiwania środków zewnętrznych oraz inwestorów prywatnych, nie jest w stanie (w sposób

PLANOWANIE PRZESTRZENNE JAKO NARZĘDZIE OCHRONY PRZYRODY W KARPATACH

efektywny) zagwarantować w pełni wykonywania zaplanowanych zadań w zakresie infrastruktury zarówno technicznej, jak i społecznej. *Wieloletnia Prognoza Finansowa Gminy Jaśliska na lata 2017-2020* przewiduje, że budżet będzie zrównoważony. Prognozowane w latach 2017-2020 wydatki majątkowe będą realizowane przede wszystkim z możliwych do pozyskania środków zewnętrznych z przeznaczeniem na różnorodne wynikające z potrzeb rozwojowych gminy inwestycje.

W związku z wysokim potencjałem turystycznym gminy Jaśliska, należy zagwarantować środki na cele podnoszenia jakości przestrzeni zurbanizowanej poprzez modernizację istniejących budynków oraz infrastruktury technicznej.

Zapisy wskazują, iż koniecznością jest poddanie rewitalizacji rynku w Jaśliskach oraz w sposób sukcesywny wpływające na oblicze terenów zdegradowanych, co za tym idzie poddawanie ich rekultywacji.

Analizy środowiskowe oraz społeczne, zostały szczegółowo zbadane z wyszczególnieniem mocnych oraz słabych stron, a także szans i zagrożeń.

Zapisy Projektu Studium wskazują również na to, iż gmina Jaśliska ma przyjęty plan *Przeciwdziałania Przemocy w Rodzinie oraz Ochrony Ofiar Przemocy w Rodzinie dla Gminy Jaśliska na lata 2017-2020*, którego celem jest wspieranie rodzin przeżywających trudności w wypełnianiu swoich funkcji, a zwłaszcza z opieką, wychowaniem i skuteczną ochroną dzieci, jak również edukacja środowiska lokalnego w zakresie promowania społecznie pożądanego modelu rodziny.

Zapisy Projektu Studium zaspokajają podstawowe potrzeby gminy.

13.2. Prognozy demograficzne, w tym uwzględniające, tam gdzie to uzasadnione, migracje w ramach miejskich obszarów funkcjonalnych ośrodka wojewódzkiego.

Zapisy Projektu Studium przedstawiają prognozowaną demografię zamian struktury społecznej w powiecie krośnieńskim do 2050 roku.

Zgodnie z danymi zawartymi w zestawieniach tabelarycznych w perspektywie kilkudziesięciu lat nastąpi zmniejszenie liczby mieszkańców powiatu oraz gminy, a także nastąpi odwrócenie struktury wiekowej – większa liczba osób w wieku poprodukcyjnym, niżeli w wieku przedprodukcyjnym – co jest negatywnym zjawiskiem. Przyczyną tego zjawiska jest nie tylko mniejsza liczba urodzeń ale także szeroko zakrojone i powszechne migracje ludności do większych ośrodków miejskich, tj. Rzeszów, Krosno w poszukiwaniu pracy, a także licznie obserwowane

PLANOWANIE PRZESTRZENNE JAKO NARZĘDZIE OCHRONY PRZYRODY W KARPATACH

migracje poza granice kraju – również w celach zarobkowych oraz dążenie do poprawy standardu życia.

Zasadnym jest, by stworzyć w gminie Jaśliska warunki sprzyjające rozwojowi gospodarczemu, w tym zapewnić miejsca pracy oraz starać się zapewnić wysokiej jakości warunki mieszkaniowe.

Zapisy Projektu Studium są zgodne z uwarunkowaniami oraz spełniają podstawowe potrzeby gminy.

13.3. Możliwości finansowania przez gminę wykonania sieci komunikacyjnej i infrastruktury technicznej, a także infrastruktury społecznej, służących realizacji zadań własnych gminy

Zapisy Projektu Studium wskazują na to, iż budżet gminy Jaśliska jest zbilansowany. Polityka finansowa gminy prowadzona jest w sposób harmonijny oraz jest dostosowana do rzeczywistych możliwości.

Zgodnie z ustawą o samorządzie gminnym zaspokojenie zbiorowych potrzeb lokalnego społeczeństwa należy do zadań własnych gminy. Zapisy Projektu Studium wyszczególniają zadania własne gminy z zakresu infrastruktury technicznej z podziałem na kategorie.

Zapisy Projektu Studium przedstawiają również inne możliwości pozyskiwania środków z zewnętrznych funduszy na potrzeby realizacji inwestycji mających na celu zaspokojenie potrzeb zbiorowych mieszkańców oraz podniesienia standardu i warunków życiowych lokalnej społeczności.

Zapisy Projektu Studium są zgodne z uwarunkowaniami.

13.4. Bilans terenów przeznaczonych pod zabudowę

W nawiązaniu i w oparciu o przeprowadzone analizy, prognozy demograficzne oraz możliwości finansowe gminy, stwierdza się, że na terenie gminy Jaśliska w obowiązujących dokumentach planistycznych wyznaczona jest znaczna ilość terenów zabudowy mieszkaniowej w celu zaspokojenia potrzeb lokalnej społeczności.

Sporządzony bilans zapotrzebowania terenów przeznaczonych pod zabudowę w oparciu o prognozy oraz analizy został sporządzony na potrzeby Projektu Studium, w sposób szczegółowy uwzględniając wszystkie formy zabudowy korzystne dla rozwoju gminy (tereny zabudowy centrum miejscowości Jaśliska oraz tereny zabudowy ośrodków wiejskich, tereny zabudowy mieszkaniowej

PLANOWANIE PRZESTRZENNE JAKO NARZĘDZIE OCHRONY PRZYRODY W KARPATACH

wielorodzinnej, tereny zabudowy mieszkaniowo-usługowej, tereny usług, tereny sportu i rekreacji, tereny usług turystycznych, tereny zabudowy produkcyjno-usługowej, tereny produkcyjne). Zapisy Projektu Studium w szczególności w sposób opisują wskaźniki warunkujące planowanie usług publicznych.

Zapisy Projektu Studium są zgodne z uwarunkowaniami.

13.5. Stan prawny gruntów

Zapisy Projektu Studium określają stan prawny gruntów z podziałem na trzy podmioty: Państwowe Gospodarstwo Leśne Lasy Państwowe (większość terenów gminy Jaśliska), osoby prywatne, podmioty gospodarcze i samorząd lokalny. Dodatkowo uwzględniony został podział gruntów ze względu na pełniące funkcje oraz powierzchnię będącą w posiadaniu gminy Jaśliska.

Zapisy Projektu Studium są zgodne z uwarunkowaniami.

14. Występowanie obiektów i terenów chronionych na podstawie przepisów odrębnych

14.1. Występowanie obszarów naturalnych zagrożeń geologicznych

Zapisy Projektu Studium wskazują na występowanie obszarów naturalnych zagrożeń geologicznych w postaci obszarów osuwania się mas ziemnych oraz obszarów zagrożonych osuwaniem się mas ziemnych. Zjawisko osuwania się mas ziemnych na terenie gminy Jaśliska zostało zbadane oraz udokumentowane przez Państwowy Instytut Geologiczny. Na terenie gminy znajdują się osuwiska ciągle aktywne i okresowo aktywne, a także osuwiska nieaktywne. Zapisy Projektu Studium uwzględniają w obszarach zwartych na terenie obszarów osuwania się mas ziemnych - osuwisk nieaktywnych możliwość rozbudowy, nadbudowy i przebudowy istniejących budynków oraz lokalizację nowej zabudowy pod warunkiem wykonania dokumentacji geologiczno-inżynierskiej potwierdzającej, że projektowana inwestycja nie zaburzy równowagi gruntu i nie spowoduje uaktywnienia się osuwiska oraz że dokumentacja ta określi zalecenia dotyczące zabezpieczeń dla projektowanej zabudowy. Na pozostałych obszarach z udokumentowanymi ruchami mas ziemnych nie powinno się podejmować żadnych działań planistycznych, mających na celu lokalizowanie nowej zabudowy kubaturowej.

Zapisy Projektu Studium dotyczące obszarów występowania naturalnych zagrożeń geologicznych są zgodne z uwarunkowaniami.

PLANOWANIE PRZESTRZENNE JAKO NARZĘDZIE OCHRONY PRZYRODY W KARPATACH

14.2. Występowanie udokumentowanych złóż kopalin, zasobów wód podziemnych oraz udokumentowanych kompleksów podziemnego składowania dwutlenku węgla.

Zapisy Projektu Studium wskazują złożę kopaliny pospolitej *Moszczaniec II* o nr KD 17466 w Moszczańcu. Kopalina główna: kamienie drogowe i budowlane. Projekt Studium wskazuje, że eksploatacja złoża budzi konflikty ze względu na ochronę wód podziemnych oraz wielkopowierzchniowe formy ochrony przyrody.

Na terenie gminy Jaśliska występują zasoby wód podziemnych JCWPd 151. Poza wymienionymi pokładami kopaliny pospolitej i bogatych zasobów wód podziemnych na terenie gminy Jaśliska nie stwierdzono innych udokumentowanych złóż.

Zapisy Projektu Studium są zgodne z uwarunkowaniami.

15. Występowanie terenów górniczych wyznaczonych na podstawie przepisów odrębnych

Zapisy Projektu Studium stanowią o tym, iż w chwili obecnej na terenie gminy Jaśliska nie występują tereny ani obszary górnicze i są zgodne z uwarunkowaniami.

16. Stan systemów komunikacji i infrastruktury technicznej

Zapisy Projektu Studium zawierają najważniejsze dane dotyczące stanu systemu komunikacji oraz infrastruktury technicznej ze zróżnicowaniem na kategorie dróg, będących w granicach gminy Jaśliska.

Komunikacja zbiorowa realizowana jest przede wszystkim przez prywatnych przewoźników. Jest ogólnodostępna i gwarantuje połączenie z ośrodkiem miejskim jakim jest Krosno. Komunikacja zbiorowa w gminie Jaśliska jest wystarczająca dla zapewnienia lokalnej społeczności możliwości przemieszczania się, szczególnie, że większość mieszkańców jest w posiadaniu prywatnych samochodów osobowych i zapewnia sobie mobilność niezależnie oraz we własnym zakresie.

Zapisy Projektu Studium są zgodne z uwarunkowaniami oraz spełniają potrzeby gminy.

17. Stopień uporządkowania gospodarki wodno-ściekowej

Zapisy Projektu Studium szczegółowo opisują rozwiązania w zakresie gospodarki wodno-ściekowej. Mieszkańcy gminy Jaśliska w 74% zaopatrują się w wodę z indywidualnych ujęć (studnie kopane oraz wiercone), natomiast 26% mieszkańców gminy korzysta z sieci wodociągowej. Woda do sieci dostarczana jest z ujęć powierzchniowych

PLANOWANIE PRZESTRZENNE JAKO NARZĘDZIE OCHRONY PRZYRODY W KARPATACH

i poddawana podstawowym procesom technologicznym, mającym na celu dezynfekcję i uzdatnianie.

Zapisy Projektu Studium w zakresie gospodarki ściekowej stanowią, iż przeważająca część mieszkańców wyposażona jest w bezodpływowe zbiornik na ścieki bytowo-gospodarcze, niejednokrotnie niespełniające warunków technicznych. Natomiast do funkcjonującej na terenie gminy sieci kanalizacji sanitarnej przyłączone są jedynie małe osiedla będące w przeszłości własnością PGR-ów.

Zapisy Projektu Studium są zgodne z uwarunkowaniami oraz spełniają podstawowe potrzeby gminy.

18. Stopień uporządkowania gospodarki energetycznej

18.1. Energetyka

Zapisy Projektu Studium stanowią, iż na terenie gminy Jaśliska nie ma zlokalizowanych linii wysokiego napięcia.

Projekt Studium wymienia planowane inwestycje w zakresie energetyki. Inwestycje realizowane będą w oparciu oraz zgodnie z Rozporządzeniem Ministra Środowiska z dnia 30 października 2003 roku w sprawie dopuszczalnych poziomów pól energetycznych w środowisku oraz sposób sprawdzania dotrzymywania tych poziomów.

Zapisy Projektu Studium są zgodne z uwarunkowaniami oraz zaspokajają potrzeby gminy.

18.2. Energetyka odnawialna.

Zgodnie z wytycznymi zawartymi w *Strategii Rozwoju Województwa Podkarpackiego 2020* gmina Jaśliska nie jest obszarem predysponowanym do lokowania inwestycji związanych z energetyką odnawialną, lokalizowaniem oraz wykorzystywaniem alternatywnych źródeł energii. Pomimo, iż warunki klimatyczne na terenie gminy są sprzyjające do rozwoju farm wiatrowych, jednakże wysoka lesistość gminy oraz cenne walory przyrodnicze wykluczają lokalizację tego typu urządzeń. Zatem w chwili obecnej na terenie gminy Jaśliska alternatywne źródła energii nie są wykorzystywane, zasadnym byłoby rozpatrzenie możliwości wykorzystywania odnawialnych źródeł energii np. solarnej oraz geotermalnej, która nie ma tak niekorzystnego wpływu na przyrodę oraz walory krajobrazowe, jak np. farmy wiatrowe.

PLANOWANIE PRZESTRZENNE JAKO NARZĘDZIE OCHRONY PRZYRODY W KARPATACH

Zapisy Projektu Studium są zgodne z uwarunkowaniami oraz spełniają podstawowe potrzeby gminy.

18.3. Telekomunikacja i dostęp do Internetu

Zapisy Projektu Studium określają dostęp do Internetu jako usługę powszechną, realizowaną głównie przez prywatnych dostawców. W obecnej chwili dodatkowo trwa realizacja projektu *Wylimitowanie terytorialnych różnic w możliwości dostępu do szerokopasmowego Internetu o wysokich przepustowościach*. Dzięki realizacji projektu mieszkańcy mają dostęp do szybkiego Internetu światłowodowego oraz innych usług szerokopasmowych – telewizja cyfrowa, czy telefon. Gmina bardzo wspiera i jest przychylna tego typu inwestycjom, ponieważ ograniczają one poziom wykluczenia cyfrowego mieszkańców, jak również wyrównują różnice w dostępie do usług cyfrowych pomiędzy miastami, a terenami wiejskimi. Pozostałe usługi telekomunikacyjne służące do komunikacji również są dostępne na dość wysokim poziomie (telefonia komórkowa oraz stacjonarna). Jedyną niedogodnością wpływającą na jakość i powszechny dostęp do ww. mediów jest zróżnicowane ukształtowanie terenu oraz wysokie zalesienie w efekcie w gminie Jaśliska istnieją obszary, które nie są objęte zasięgiem sygnału telekomunikacyjnego.

Usługi telekomunikacyjne na terenie gminy są na wysokim poziomie, pomimo tego, iż zróżnicowane ukształtowanie terenu pozbawia niektóre tereny dostępu do tego typu usług. Stwierdza się że nie zachodzi potrzeba dokonywania uzupełnień o infrastrukturę teletechniczną na terenie gminy Jaśliska. Poprzez dostawę do odbiorców usług z zastosowaniem nowoczesnych technologii (radiowe) nie tworzy się w przestrzeni gminy wpływających negatywnie na krajobraz urządzeń teletechnicznych (słupy, linie, wykopy, stacje, przekaźniki).

Zapisy Projektu Studium są zgodne z uwarunkowaniami oraz spełniają potrzeby gminy.

19. Stopień uporządkowania gospodarki gazowej

Zapisy Projektu Studium wskazują na to, iż na terenie gminy Jaśliska nie występują sieci gazowe.

W latach 70. oraz 80. ubiegłego wieku na terenie gminy Jaśliska prowadzone były prace poszukiwawcze ropy naftowej i gazu ziemnego. Miejsca odwiertów zostały oznaczone w części graficznej Projektu Studium *Uwarunkowania*. Zaopatrywanie w gaz odbywa się indywidualnie (butle) według zapotrzebowania mieszkańców.

PLANOWANIE PRZESTRZENNE JAKO NARZĘDZIE OCHRONY PRZYRODY W KARPATACH

Zapisy Projektu Studium są zgodne z uwarunkowaniami.

20. Ciepłownictwo

Zapisy Projektu Studium stanowią, iż gmina Jaśliska nie posiada systemu zaopatrzenia w ciepło sieciowe. System ogrzewania w gminie realizowany jest indywidualnie przez mieszkańców (piece węglowe, drzewne lub nowoczesne rozwiązania – ekologiczne piece na ekogroszek).

Zapisy Projektu Studium są zgodne z uwarunkowaniami.

21. Stopień uporządkowania gospodarki odpadami

Zapisy Projektu Studium wskazują, iż gospodarka odpadami w gminie Jaśliska jest realizowana na wysokim poziomie. Obsługiwana jest przez Zakład Unieszkodliwiania Odpadów w Krośnie. W gminie Jaśliska zgodnie z ogólnie dostępnym harmonogramem można selektywnie zbierać każdy rodzaj odpadów. Zakład odbiera odpady komunalne zmieszane, odpady zielone, odpady ulegające degradacji, odpady nieulegające degradacji (cementarne), pozostałości z sortowania odpadów komunalnych przeznaczonych do składowania. Ponadto na terenie gminy wyznaczone są punkty odbioru zużytych baterii, przeterminowanych leków, przepracowanych olejów. Dodatkowo dwa razy w roku organizowany jest odbiór zużytych sprzętów elektronicznych oraz odpadów wielkogabarytowych w wyznaczonym terminie bezpośrednio sprzed posesji mieszkańców.

Gospodarka odpadami w gminie Jaśliska realizowana jest na bardzo wysokim poziomie, jest zgodna z uwarunkowaniami oraz zaspokaja podstawowe potrzeby gminy. Wysoka świadomość mieszkańców w zakresie prawidłowej gospodarki odpadami oraz możliwość pozbycia się w legalny sposób wszelkich odpadów wpływa bardzo pozytywnie na wizerunek gminy Jaśliska. **Nie stwierdza się tworzenia tzw. dzikich wysypisk w terenach leśnych czy oddalonych od zabudowań. Rozwiązanie gospodarki odpadami – obowiązek każdego mieszkańca do zawarcia umowy w zakresie odpadów – wpływa bardzo korzystnie na środowisko przyrodnicze, krajobraz oraz ogólny wizerunek gminy Jaśliska.**

Zapisy Projektu Studium są zgodne z uwarunkowaniami.

22. Zadania służące realizacji ponadlokalnych celów publicznych

Zapisy Projektu Studium zawierają wypunktowane zadania służące realizacji ponadlokalnych celów publicznych.

PLANOWANIE PRZESTRZENNE JAKO NARZĘDZIE OCHRONY PRZYRODY W KARPATACH

Zapisy Projektu Studium są zgodne z uwarunkowaniami.

23. Wymagania dotyczące ochrony przeciwpowodziowej

Zapisy Projektu Studium stanowią, iż dla gminy Jaśliska nie zostały sporządzone mapy zagrożenia powodziowego. W związku z powyższym (do czasu opracowania map zagrożenia powodziowego) dla rzeki Jasiołka obowiązują ustalenia zawarte w opracowaniu: *I etap studium ochrony przeciwpowodziowej w zlewni Wisłoki – aktualizacja w granicach wojew. Podkarpackiego – Określenie zagrożenia powodziowego w zlewni Wisłoki*. Powyższe opracowanie zostało sporządzone przez Dyrektora RZGW w Krakowie w 2010 roku. Na terenie gminy Jaśliska występują obszary szczególnego zagrożenia powodziowego i dla tych terenów obowiązują zakazy, nakazy i ograniczenia wynikające z przepisów odrębnych.

Dodatkowo w zagospodarowaniu uwzględnia się tereny pasów ochronnych wzdłuż cieków wodnych o szerokości minimum 15 m, licząc od górnej krawędzi korony skarpy brzegowej.

Zapisy Projektu Studium są zgodne z uwarunkowaniami.

24. Wpływ uwarunkowań na ustalenie kierunków i zasad zagospodarowania przestrzennego

Zapisy Projektu Studium jasno określają, iż gmina Jaśliska odznacza się bardzo wysokim walorami przyrodniczymi oraz środowiskowymi. Układ przestrzenny jest czytelny z nadrzędnym ośrodkiem, którym jest miejscowość Jaśliska. Zapisy Projektu Studium zgodnie z analizami, diagnozami stanu istniejącego oraz uwarunkowań przedstawiono w punktach wpływających na ustalenia kierunków i zasad zagospodarowania terenu.

II CZĘŚĆ – KIERUNKI ZAGOSPODAROWANIA PRZESTRZENNEGO

1. Kierunki zamian w strukturze przestrzennej gminy oraz w przeznaczeniu terenów, w tym wynikające z audytu krajobrazowego (uwzględniające bilans terenów przeznaczonych pod zabudowę).

Zapisy Projektu Studium szczegółowo wskazują w jaki sposób należy kształtować rozwój przestrzenny gminy Jaśliska. Między innymi należy:

- politykę zagospodarowania gminy rozwijać w oparciu o rozwój zrównoważony oraz ład przestrzenny,
- dążyć do kształtowania ładu w sposób zwarty,

PLANOWANIE PRZESTRZENNE JAKO NARZĘDZIE OCHRONY PRZYRODY W KARPATACH

- dążyć do podniesienia standardu nowo powstałych zabudowań, jak i również remontu zaniedbanych i zdegradowanych zabudowań,
- wyodrębnić tereny służące rozwojowi turystyki i rekreacji,
- dopuszczać lokalizację usług przy głównych ciągach komunikacyjnych w poszczególnych miejscowościach wraz z uzupełnieniem o zabudowę usługową podstawową,
- lokalizować obszary zabudowy wielofunkcyjnej,
- promować gospodarstwa związane z produkcją rolną oraz przetwórstwem, w tym związanych z lokalnymi tradycjami,
- wprowadzić oraz wypromować rozwój branży winiarskiej,
- dopuszczać lokalizację gospodarstw specjalistycznych, tj. specjalizujących się w ogrodnictwie, hodowli,
- zapewnić przekształcenia i rozwój środowiska kulturowego w kierunku kształtowania ładu przestrzennego i harmonii ze środowiskiem naturalnym, jako niezbędnego czynnika warunkującego jakość życia mieszkańców,
- dopuścić lokalizację usług nieuciążliwych w terenach zabudowy mieszkaniowej,
- dążyć do utrzymania układów ciągów ekologicznych, poprzez odpowiednie zakazy, m. in. zakaz ich zabudowy,
- modernizować infrastrukturę techniczną, priorytetowo traktować ochronę terenów o wartościach przyrodniczych, krajobrazowych, oraz terenów istotnych dla zachowania bioróżnorodności, w tym ochronę przed niekontrolowaną zabudową oraz użytkowaniem,
- wzbogacać oraz racjonalnie wykorzystywać walory przyrodnicze, utrzymać oraz racjonalnie wykorzystywać system przyrodniczy dla potrzeb turystyczno-krajoznawczych, rekreacyjnych i usługowych obiektów środowiska kulturowego,
- wyodrębnić obszary preferowane do rozwoju funkcji letniskowej, turystycznej w tym agroturystyki, dążąc do poprawy warunków sanitarnych, tj. poprawę

PLANOWANIE PRZESTRZENNE JAKO NARZĘDZIE OCHRONY PRZYRODY W KARPATACH

jakości wód, powietrza, poziomu hałasu oraz wibracji, a także elektromagnetycznego promieniowania niejonizującego,

- promować rolnictwo w obszarach występowania wysokich klas gleb oraz dążyć do pozostawienia ich wolnych od zabudowy,
- uporządkować zasady rozmieszczania i lokalizacji licznych reklam, szyldów, tablic informacyjnych, reklamowych, pylonów, reklam wolnostojących oraz wielkopowierzchniowych ze względu na ich negatywny wpływ na estetykę przestrzeni, szczególnie cennej pod względem przyrodniczym.

Zapisy Projektu Studium szczegółowo określają najważniejsze elementy wpływające na prawidłowe planowanie przedsięwzięć w gminie, ze szczególną uwagą na przyrodę i naciskiem na poszanowanie środowiska przyrodniczego oraz unikania tworzenia chaosu w przestrzeni.

Zapisy Projektu Studium w obszernym zestawieniu tabelarycznym określają główne obszary funkcjonalne wyznaczone na terenie gminy Jaśliska oraz ustalenia i wskaźniki dotyczące zagospodarowania. Na terenie gminy Jaśliska wyodrębnione zostały następujące oznaczenia terenu wraz z funkcjami dla nich przewidzianymi i podstawowymi ustaleniami, wskaźnikami dotyczącymi zagospodarowania:

Mm – tereny zabudowy centrum miejscowości Jaśliska,

M – tereny zabudowy ośrodków wiejskich,

WM – tereny zabudowy wielorodzinnej,

M/U – tereny zabudowy mieszkaniowo-usługowej,

U – tereny usług,

UT/U – tereny usług turystycznych oraz usług,

UT – tereny usług turystycznych,

US – tereny sportu i rekreacji,

P – tereny produkcyjne,

PG – tereny eksploatacji powierzchniowej,

P/Pf – tereny produkcyjne i lokalizacji systemów fotowoltaicznych do pozyskiwania energii z odnawialnych źródeł o mocy przekraczającej 100kW,

P/U – tereny produkcyjno-usługowe,

ZN – tereny zieleni nieurządzonej,

ZP – tereny zieleni urządzonej,

ZD – tereny ogródków działkowych,

ZC – tereny cmentarza,

ZC1 – tereny projektowanego cmentarza,

PLANOWANIE PRZESTRZENNE JAKO NARZĘDZIE OCHRONY PRZYRODY W KARPATACH

ZCk – tereny cmentarza żydowskiego – kirkutu,
R – tereny rolne (łąk i pastwisk),
ZL – tereny istniejących lasów,
ZL2 – tereny zalesień,
WS – tereny wód śródlądowych,
KS – tereny parkingów publicznych,
IT – tereny infrastruktury technicznej,
IT1 – tereny infrastruktury technicznej projektowane,

Każdy z wyodrębnionych symboli opisany jest w sposób szczegółowy, zgodny z uwarunkowaniami oraz podstawowymi potrzebami gminy.

2. Kierunki i wskaźniki dotyczące zagospodarowania oraz użytkowania terenów, w tym tereny wyłączone spod zabudowy (uwzględniając bilans terenów przeznaczonych pod zabudowę)

Zapisy Projektu Studium w ww. zakresie uwzględniają: ustalenia dotyczące kierunków i wskaźników dotyczących zagospodarowania oraz użytkowania terenów, zasady, jakimi należy się kierować kształtując lokalny ład przestrzenno-architektoniczny, wskaźniki i parametry zagospodarowania dla poszczególnych terenów, główne zadania w zakresie mieszkalnictwa, tereny wyłączone spod zabudowy.

Zapisy Projektu Studium są zgodne z uwarunkowaniami.

3. Obszary oraz zasady ochrony środowiska i jego zasobów, ochrony przyrody, krajobrazu, w tym krajobrazu kulturowego i uzdrowisk

Projekt Studium wskazuje, iż każda działalność człowieka ingeruje w środowisko przyrodnicze i zakłóca jego funkcjonowanie, dlatego należy dążyć do tego, by przyroda nie straciła możliwości samoistnej odnowy i nie dopuszczać do zniszczenia zasobów nieodnawialnych.

W związku z powyższym zapisy w Projekcie Studium określają cele ochrony i poprawy jakości wód powierzchniowych i zabezpieczenie przed powstawaniem nowych zagrożeń, utrzymanie niskiego poziomu zanieczyszczeń powietrza, kształtowanie korzystnego klimatu akustycznego.

Zapisy Projektu Studium są zgodne z uwarunkowaniami oraz potrzebami gminy.

3.1. Obszary i obiekty przyrodnicze prawnie chronione oraz przewidziane do ochrony na podstawie przepisów szczególnych

PLANOWANIE PRZESTRZENNE JAKO NARZĘDZIE OCHRONY PRZYRODY W KARPATACH

3.1.1. Obszary i obiekty chronione na podstawie przepisów o ochronie przyrody

Zapisy Projektu Studium stanowią, iż na terenie gminy Jaśliska występują obszary chronione w formie: Obszaru specjalnej ochrony ptaków Beskid Niski, Specjalny obszar ochrony Siedlisk Ostoja Jaśliska, Rezerwat przyrody *Przełom Jasiołki*, Rezerwat przyrody *Kamień na Jaśliskami*, Rezerwat przyrody *Źródlika Jasiołki*, Rezerwat przyrody *Bukowica*, Jaśliski Park Krajobrazowy, Obszar Chronionego Krajobrazu Beskidu Niskiego, Pomniki przyrody.

Zapisy Projektu Studium określają politykę przestrzenną w zakresie ochrony przyrody ożywionej, ochrony dóbr kultury, ochrony walorów krajobrazu i rzeźby Beskidu Niskiego, wyodrębniają również zakazy.

Zapisy Projektu Studium są zgodne z uwarunkowaniami.

3.1.2. Obszary chronione na podstawie przepisów o lasach, ochronie gruntów rolnych i leśnych

Zapisy w Projekcie Studium wskazują politykę przestrzenną w zakresie ochrony gruntów rolnych i leśnych, są to m. in. maksymalne zachowanie w użytkowaniu rolniczym gleb wysokich klas bonitacyjnych, ochrona przed dewastacją i niekorzystną zmianą stosunków wodnych, dążenie do nie rozpraszania zabudowy, zwłaszcza na glebach zdalnych do rolniczego użytkowania, ochronę gleb organicznych, zachowanie zadrzewień i zakrzewień śródpolnych jako ważnego elementu lokalnego układu powiązań ekologicznych, w tym wszelkiej, naturalnej sukcesji roślinnej (głównie brzozy), jako wstępnego etapu dolesień planowych, utrzymanie zasięgów lasów istniejących, z docelowymi zalesieniami, dbałość o stan zdrowotny oraz sanitarny lasów, dokonywania zalesień na glebach niskich klas bonitacyjnych, szczególnie w sąsiedztwie lasów istniejących, przystosowanie lasów do funkcji rekreacyjnej, prowadzenie zgodnie z zasadami proekologicznymi racjonalnej gospodarki leśnej i łowieckiej.

Zapisy Projektu Studium są zgodne z uwarunkowaniami.

3.1.3. Obszary i obiekty chronione na podstawie przepisów prawa wodnego

Zapisy Projektu Studium określają politykę przestrzenną w zakresie ochrony zasobów wodnych, tj. zakaz odprowadzania nieoczyszczonych ścieków do wód powierzchniowych i gruntu, ustalenie warunków ochrony wód podziemnych przed zanieczyszczeniem w opracowaniach planistycznych i decyzjach administracyjnych,

PLANOWANIE PRZESTRZENNE JAKO NARZĘDZIE OCHRONY PRZYRODY W KARPATACH

monitorowanie stanu czystości wód i podejmowanie działań mających na celu doprowadzenie do podwyższenia ich jakości.

Zapisy Projektu Studium są zgodne z uwarunkowaniami.

3.2. Rekreacja i turystyka

Zapisy Projektu Studium stanowią, iż walory przyrodnicze i krajobrazowe, umożliwiają rozwój turystyki i wypoczynku, zwłaszcza agroturystyki i ekoturystyki.

Zapisy zawierają wyszczególnione działania mające na względzie rozwój turystyczny i wypoczynkowy gminy Jaśliska. Są to m. in. stworzenie bazy turystyczno-wypoczynkowej, dostęp gospodarstw do niezbędnych mediów, modernizacja, podniesienie standardów sieci komunikacyjnej, podniesienie standardów gospodarstw i dostosowanie ich do przyjmowania gości, zagospodarowanie przydomowych ogródków w sposób przemyślany z zachowaniem estetyki i ładu, zwiększenie liczby obiektów turystycznych w oparciu o kwatery prywatne, agroturystyczne, zmianę wyglądu zabudowań pod względem architektonicznym – dostosowanie estetyki do wzorców architektury regionalnej z naturalnym wkomponowaniem w ukształtowanie terenu i walory przyrodniczo-krajobrazowe, stworzenie pól namiotowych z miejscami dla turystów zmotoryzowanych (campery, przyczepy campingowe, motocykle) z dostępem do infrastruktury, promowanie walorów gminy, organizowanie imprez masowych – sportowych, kulturalnych, uzupełnienie oferty turystycznej o urządzenia sportu i rekreacji – np. wyciąg narciarski, zewnętrzne siłownie, ścieżki i trasy spacerowe, konne, widokowe, dostosowanie obiektów i tras do całorocznego użytkowania, poprawę estetyki poszczególnych miejscowości gminy, promocja produktów regionalnych (sery, wino, potrawy regionalne z produktów czystych ekologicznie).

Zapisy Projektu Studium szczegółowo wymieniają działania jakie powinny być podejmowane w celu rozwoju turystyki i wypoczynku, są zgodne z uwarunkowaniami oraz podstawowymi potrzebami gminy.

4. Produkcja i usługi

Zapisy Projektu Studium stanowią, iż w gminie Jaśliska produkcja i usługi nie są zbyt silnie rozwinięte, ze względu na sytuację demograficzną. Najsilniej rozwinięte usługi związane są z turystyką, jednakże w obecnej chwili nie są one prawidłowo uformowane. W związku z powyższym dla terenu gminy należy przewidzieć i przeprowadzić szereg działań mających na celu wskazanie obszarów predysponowanych do rozwoju usług, produkcji.

PLANOWANIE PRZESTRZENNE JAKO NARZĘDZIE OCHRONY PRZYRODY W KARPATACH

Zapisy Projektu Studium wyodrębniają działania w sposób szczegółowy, zatem nie zachodzi konieczność dokonywania uzupełnień. Za najważniejsze działania gmina stawia sobie m. in. stworzenie warunków sprzyjających rozwojowi mikroprzedsiębiorczości oraz pozyskiwanie inwestorów o znacznym kapitale inwestycyjnym, dopuszczeniem lokalizacji usług wyłącznie nieuciążliwych, nie wpływających negatywnie na środowisko przyrodnicze, uzbrajanie terenów pod inwestycje, promowane terenów inwestycyjnych, sporządzenie oraz aktualizowanie bazy danych o terenach potencjalnych inwestycji, rozwijanie usług o wysokim standardzie i szerokim zakresie.

Zapisy Projektu Studium są zgodne z uwarunkowaniami, a także spełniają podstawowe potrzeby gminy.

5. Obszary i zasady ochrony krajobrazu, w tym krajobrazu kulturowego, dziedzictwa kulturowego i zabytków oraz dóbr kultury współczesnej.

Zapisy Projektu Studium stanowią, iż obiekty wpisane do rejestru zabytków jak i do gminnej ewidencji zabytków stanowiące dobra kultury objęte są ustawową ochroną prawną polegającą na zabezpieczeniu przed niszczeniem, uszkodzeniem, dewastacją, na zapewnieniu im trwałego zachowania, niezbędnej konserwacji, rewaloryzacji lub odbudowy.

Priorytetem ochrony walorów dziedzictwa kulturowego powinno być w szczególności dostosowanie form nowej zabudowy do historycznego otoczenia w sposób zachowujący harmonię formalną i funkcjonalną.

Zapisy Projektu Studium w celu ochrony obiektów znajdujących się w Rejestrze Zabytków oraz Gminnej Ewidencji Zabytków ustalają szereg działań, zakazów, postulatów.

Zapisy Projektu Studium są zgodne z uwarunkowaniami.

6. Kierunki rozwoju systemów komunikacji i infrastruktury technicznej

Zapisy Projektu Studium stanowią, iż rozwój infrastruktury komunikacyjnej i technicznej powinien dążyć do poziomu w pełni zapewniającego ochronę zdrowia mieszkańców, wysoki standard życia oraz stworzenie dobrych warunków do dynamicznego rozwoju gospodarczego gminy.

Zapisy Projektu Studium w szczególności sposób określają działania jakie powinny zostać podjęte, ze względu na podniesienie standardów systemów komunikacji i infrastruktury technicznej na terenie gminy, np. dopasować połączenia

PLANOWANIE PRZESTRZENNE JAKO NARZĘDZIE OCHRONY PRZYRODY W KARPATACH

komunikacyjne dostosowane do potrzeb mieszkańców, a także osób chcących inwestować w gminie, urządzenie parkingów, podnoszenie standardów budowy, dróg, mostów oraz chodników.

Zapisy Projektu Studium są zgodne z uwarunkowaniami oraz spełniają podstawowe potrzeby gminy.

6.1. Zaopatrzenie w wodę

Zapisy stanowią, iż mieszkańcy gminy Jaśliska zaopatrują się w wodę głównie z ujęć indywidualnych/prywatnych (studni kopanych, wierconych), zatem zasadnym byłoby wzięcie pod uwagę budowy zbiorczego systemu wodociągowego, a istniejący już (na terenie byłych PGR - ów) poddać modernizacji w celu poprawy stanu technicznego.

Zapisy Projektu Studium są zgodne z uwarunkowaniami oraz spełniają podstawowe potrzeby gminy.

6.2. Odprowadzanie ścieków

Zapisy Projektu Studium wskazują, iż system kanalizacji sanitarnej jest bardzo mało rozwinięty na terenie gminy (wyłącznie w m. Szklary i Moszczanec - w byłych PGR-ach), pozostali mieszkańcy korzystają z bezodpływowych zbiorników na ścieki bytowo-gospodarcze. Zapisy wskazują na to, aby na terenie całej gminy wprowadzić bezwzględny zakaz odprowadzania ścieków nieoczyszczonych do cieków wodnych i rowów melioracyjnych oraz wód gruntowych. Wskazują również na potrzebę podjęcia działań w kierunku skanalizowania gminy, a także sukcesywnej modernizacji już istniejącego systemu.

Zapisy Projektu Studium są zgodne z uwarunkowaniami oraz spełniają podstawowe potrzeby gminy.

6.3. Zaopatrzenie w gaz

Zapisy Projektu Studium wskazują, iż ze względu na trudne ukształtowanie terenu gminy brak jest sieci gazowej. Nie mniej jednak podejmowane były próby poszukiwawcze za ropą naftową i gazem ziemnym. Ponadto w terenach wolnych od zabudowy ustala się możliwość prowadzenia dalszych prac poszukiwawczych i wierceń za ropą naftową i gazem ziemnym oraz eksploatację odkrytych zasobów. Dopuszcza się także budowę nowych obiektów i urządzeń infrastruktury technicznej związanej z eksploatacją gazu ziemnego i ropy naftowej oraz budowę ośrodków

PLANOWANIE PRZESTRZENNE JAKO NARZĘDZIE OCHRONY PRZYRODY W KARPATACH

zbioru gazu ziemnego i ropy naftowej, gazociągów i ropociągów od nowych odwiertów do ośrodków.

Zapisy jasno określają, iż nie przewiduje się gazyfikacji gminy.

Zapisy Projektu Studium są zgodne z uwarunkowaniami.

6.4. Zaopatrzenie w energię elektryczną

Zapisy jasno wskazują, iż należy zapewnić wszystkim mieszkańcom gminy dostawę energii elektrycznej o prawidłowych parametrach technicznych, jakościowych i ilościowych, które by całkowicie pokryły potrzeby odbiorców.

Zapisy wyszczególniają szereg działań dzięki którym zakładany cel byłby osiągnięty, m. in. budowę nowych oraz rozbudowę i modernizację istniejących linii średniego napięcia zarówno napowietrznych, jak i kablowych oraz stacji transformatorowych – zarówno w wykonaniu słupowym, jak i wewnątrzowym, lokowanie i rozbudowa oświetlenia ulicznego, zapewnieniu rezerwy terenowej pod infrastrukturę zaopatrującą w energię elektryczną, aby móc zaopatrzyć w zasilanie dany teren, dopuszczenie na terenie obszarów chronionych, skracania wysokości drzew i usuwania drzew i krzewów pod liniami napowietrznymi, zakazy nasadzeń nowych drzew i wysokich krzewów pod liniami napowietrznymi, nakaz przycinania drzew i krzewów przekraczających wysokość 3 m.

Zapisy również wskazują jakie szczególne wytyczne winny być zawarte w miejscowych planach zagospodarowania przestrzennego odnośnie infrastruktury technicznej – elektroenergetycznej.

Zapisy Projektu Studium są zgodne z uwarunkowaniami.

6.5. Telekomunikacja.

Zapisy w Projekcie Studium określają kierunki rozwoju telekomunikacji, tj. utrzymanie urządzeń telekomunikacyjnych w prawidłowym stanie technicznym, lokalizację sieci telekomunikacyjnych zarówno tradycyjnych, jak i w nowych technologiach, w tym budowę, rozbudowę, i modernizację infrastruktury światłowodowej.

Objęcie terenu gminy dostępem do bezpłatnej sieci internetowej, rozwój systemów telekomunikacyjnych i teleinformatycznych, dopuszcza się lokalizację inwestycji celu publicznego z zakresu łączności publicznej w rozumieniu przepisów odrębnych.

Zapisy Projektu Studium są zgodne z uwarunkowaniami.

PLANOWANIE PRZESTRZENNE JAKO NARZĘDZIE OCHRONY PRZYRODY W KARPATACH

6.6 Odpady.

Zapisy Projektu Studium w jasny sposób określają sposób gospodarowania odpadami w gminie Jaśliska wraz z wyszczególnieniem miejsc w których są składowane. Zapisy są wystarczające dla potrzeb gospodarki odpadami.

Zapisy Projektu Studium są zgodne z uwarunkowaniami oraz zaspokajają podstawowe potrzeby gminy.

7. Obszary na których rozmieszczone będą inwestycje celu publicznego o znaczeniu lokalnym.

Zapisy Projektu Studium wyodrębniają 26 zadań w zakresie inwestycji celu publicznego, zgodnie z art. 2 pkt 5 ustawy o planowaniu i zagospodarowaniu przestrzennym, za inwestycje celu publicznego uważa się działania o znaczeniu lokalnym (gminnym) i ponadlokalnym (powiatowym, wojewódzkim, krajowym), stanowiące realizację celów, o których mowa w art. 6 ustawy z dnia 21 sierpnia 1997 roku o gospodarce nieruchomościami.

Planuje się lokalizację inwestycji celu publicznego w zakresie budowy oraz modernizacji dróg gminnych, powiatowych, sieci elektroenergetycznych średniego i niskiego napięcia wraz ze stacjami transformatorowymi, przewodów wodociągowych, kanalizacyjnych, inwestycje w systemie gromadzenia i wywozu odpadów, inwestycje związane z ochroną obiektów zabytkowych, inwestycje związane z ochroną przyrody, budowa oraz modernizacja istniejących obiektów użyteczności publicznej, budowy, utrzymania oraz zagospodarowania terenów obiektów sportowych, adaptacje oraz zmiany sposobu użytkowania budynków będących własnością gminy, wykonanie rewitalizacji rynku w Jaśliskach, termomodernizacja Domu Ludowego w Posadzie Jaśliskiej oraz w Woli Niżańskiej, remont oraz termomodernizacja budynku wraz zagospodarowaniem terenu wokół budynku wielorodzinnego w Daliowej wraz z świetlicą wiejską, termomodernizacja budynku OSP Posada Jaśliska wraz z remontem i przebudową, wykonanie wodociągu dla miejscowości Daliowa, rozbudowa budynku Zespołu Szkół Publicznych na potrzeby oddziałów przedszkolnych oraz adaptacja poddasza na bazę noclegową, zakup samochodu pożarniczego dla OSP Posada Jaśliska.

Dodatkowo zapisy Projektu Studium uwzględniają na wszystkich terenach przewidzianych do urbanizacji lub zurbanizowanych dopuszczenie lokalizacji inwestycji celu publicznego takich jak: obiekty oświaty, ochrony zdrowia i opieki zdrowotnej, administracji publicznej szczebla gminnego, kaplice, kościoły i inne obiekty związane z usługami sakralnymi bez wyznaczania ich szczegółowej

PLANOWANIE PRZESTRZENNE JAKO NARZĘDZIE OCHRONY PRZYRODY W KARPATACH

lokalizacji oraz modernizację dróg i realizowanie liniowych i punktowych obiektów infrastruktury technicznej.

Zapisy Projektu Studium stanowią, iż gmina Jaśliska planuje sporo przedsięwzięć inwestycyjnych celu publicznego w wielu ważnych dla rozwoju gminy sektorach.

Zapisy Projektu Studium są zgodne z uwarunkowaniami i zaspokajają podstawowe potrzeby gminy.

8. Obszary, na których rozmieszczone będą inwestycje celu publicznego o znaczeniu ponadlokalnym, zgodnie z ustaleniami planu zagospodarowania przestrzennego województwa i programów, o których mowa w art. 48.1.

Zapisy Projektu Studium zgodnie z ustaleniami Planu zagospodarowania przestrzennego województwa przewidują lokalizację inwestycji celu publicznego o znaczeniu ponadlokalnym na terenie gminy Jaśliska, tj.

- Budowa linii światłowodowej relacji: Iwonicz-Rymanów- Jaśliska – Komańcza,
- **Powiększenie rezerwatu przyrody Kamień nad Jaśliskami,**
- Modernizacja drogi wojewódzkiej nr 888 relacji Rymanów-Daliowa, w tym wydłużenie drogi wojewódzkiej na odcinku Jaśliska – przejście graniczne Czeremcha,
- Budowa przejścia granicznego w Jaśliskach,
- Uaktywnienie przejścia granicznego,
- Budowa linii 110kV Jaśliska-Rzepedź,
- Budowa GPZ-tu Jaśliska wraz z linią 110kV Dukla – Jaśliska do zasilania stacji,
- Przeklasyfikowanie gruntów porolnych z gruntów rolnych na leśne,
- **Ochrona krajobrazu i bioróżnorodności oraz kształtowanie struktury krajobrazu wiejskiego m. in. poprzez zalesienie terenów przewidzianych do renaturyzacji i rekultywacji,**
- **Minimalizowanie zasięgu procesów denudacyjnych i ich negatywnych skutków na terenach osuwiskowych,**

PLANOWANIE PRZESTRZENNE JAKO NARZĘDZIE OCHRONY PRZYRODY W KARPATACH

- Rozpoznanie i wykorzystanie zasobów wód geotermalnych w rozwoju funkcji turystyczno-uzdrowiskowej oraz do celów gospodarczych – szczególne rozpoznanie zasobów,
- Ochrona korytarzy ekologicznych o znaczeniu międzynarodowym, krajowym i regionalnym,
- Ochrona i wykorzystanie dziedzictwa kulturowego terenów przygranicznych w zakresie unikatowej architektury drewnianej (zadanie w trakcie realizacji),
- Utworzenie szlaków kulturowych o znaczeniu ponadregionalnym (proponowane: Karpacki Szlak Kultury Żydowskiej, Karpacki Szlak Obrządku Wschodniego, Karpacki Szlak Architektury Drewnianej).

Zapisy Projektu Studium są zgodne z uwarunkowaniami oraz spełniają potrzeby gminy.

9. Obszary, dla których obowiązkowe jest sporządzenie miejscowego planu zagospodarowania przestrzennego na podstawie przepisów odrębnych, w tym obszary wymagające przeprowadzenia scaleń i podziału nieruchomości, a także obszary przestrzeni publicznej

Zapisy Projektu Studium stanowią, iż na terenie gminy występują obszary, dla których obowiązkowe jest sporządzenie miejscowego planu zagospodarowania przestrzennego na podstawie przepisów odrębnych, tj. tereny obejmujące poszerzenie istniejących lub budowę nowych cmentarzy, obszary chronione na podstawie przepisów odrębnych - o ochronie przyrody, obszary przestrzeni publicznych, obszary przewidziane do przeprowadzenia przekształceń, rehabilitacji, rekultywacji lub remediacji, obszary wyznaczone jako zdegradowane.

Zapisy Projektu Studium są zgodne z uwarunkowaniami.

10. Obszary wymagające przeprowadzenia scaleń i podziału nieruchomości

Zapisy Projektu Studium za obszary wymagające scaleń lub podziałów wskazują przede wszystkim nowe wielkopowierzchniowe tereny przeznaczone pod zabudowę mieszkaniową, przekształcone z terenów rolnych oraz tereny pod zabudowę produkcyjną, które zostaną przekształcone z działek prywatnych.

Zapisy Projektu Studium są zgodne z uwarunkowaniami.

11. Obszary rozmieszczenia obiektów handlowych o powierzchni sprzedaży powyżej 2000 m²

PLANOWANIE PRZESTRZENNE JAKO NARZĘDZIE OCHRONY PRZYRODY W KARPATACH

Zapisy Projektu Studium określają, iż na terenie gminy Jaśliska nie planuje się lokalizacji obiektów handlowych o powierzchni powyżej 2000 m².

Zapisy Projektu Studium są zgodne z uwarunkowaniami.

12. Obszary przestrzeni publicznych

Zapisy Projektu Studium wyodrębniają jeden obszar przestrzeni publicznej na terenie gminy Jaśliska, tj. Rynek w Jaśliskach.

Zapisy Projektu Studium są zgodne z uwarunkowaniami.

13. Obszary, dla których gmina zamierza sporządzić miejscowy plan zagospodarowania przestrzennego, w tym obszary wymagające zmiany przeznaczenia gruntów leśnych na cele nierolnicze i nieleśne

Zapisy Projektu Studium stanowią, iż gmina Jaśliska ma częściowe pokrycie miejscowym planem zagospodarowania przestrzennego w obszarze granic gminy przed dniem 1 stycznia 2017, natomiast tereny włączone do gminy Jaśliska po 1 stycznia 2017 roku nie posiadają miejscowego planu zagospodarowania przestrzennego.

Zapisy Projektu Studium stanowią, iż w chwili obecnej na terenie gminy Jaśliska sporządzane są miejscowe plany zagospodarowania przestrzennego są niezgodne z stanem faktycznym, zatem zasadnym jest sporządzenie stosownej korekty do Projektu Studium w części tekstowej potwierdzające faktyczny stan zaawansowania prac planistycznych.

Zapisy Projektu Studium są zgodne z uwarunkowaniami.

14. Obszary wymagające zmiany przeznaczenia gruntów rolnych i leśnych na cele nierolnicze i nieleśne

Zapisy Projektu Studium wskazują, iż nie przewiduje się znacznych obszarów do zmiany przeznaczenia. Ewentualne zmiany dotyczą terenów rolnych w bliskim sąsiedztwie lub w terenach już zainwestowanych. W większości są to grunty niskich klas bonitacyjnych oraz w niewielkim procencie obszary gruntów klas chronionych.

Zapisy Projektu Studium są zgodne z uwarunkowaniami oraz zaspokajają podstawowe potrzeby gminy.

15. Kierunki i zasady kształtowania rolniczej i leśnej przestrzeni produkcyjnej

PLANOWANIE PRZESTRZENNE JAKO NARZĘDZIE OCHRONY PRZYRODY W KARPATACH

Zapisy Projektu Studium stanowią, iż restrukturyzacja rolnictwa powinna zmierzać w kierunku tworzenia wysoko wyspecjalizowanych gospodarstw rolnych. Ze względu na wysoką dynamikę przemian na obszarach wiejskich oraz ze względu na niską opłacalność działalności rolniczej oraz położenie terenów rolnych, produkcja rolnicza pozostanie marginalna i nie przewiduje się jej rozwoju.

Kierunki istniejącej produkcji rolnej należy dostosować do predyspozycji rolniczej przestrzeni produkcyjnej i do koniunktury na rynku żywnościowym. Równocześnie należy spełniać warunek bezpieczeństwa form i technologii produkcyjnych pod względem ochrony środowiska, zwłaszcza zasobów wodnych.

Zapisy wskazują, właściciela lasów (poza prywatnymi) – Nadleśnictwo Rymanów i Dukla oraz szczegółowo wymieniają obowiązki ww. w ramach prowadzenia racjonalnej gospodarki leśnej.

Zapisy Projektu Studium są zgodne z uwarunkowaniami.

16. Obiekty lub obszary, dla których wyznacza się w złożu kopaliny filar ochronny

Zapisy Projektu Studium stanowią, iż na terenie gminy nie występują obszary i tereny górnicze, które wymagają wyznaczenia w złożu kopaliny filaru ochronnego.

Zapisy Projektu Studium są zgodne z uwarunkowaniami.

17. Obszary szczególnego zagrożenia powodzią oraz obszary osuwania się mas ziemnych.

Zapisy Projektu Studium określają działania dotyczące ochrony przed powodzią i sposób zagospodarowania tych terenów, wyodrębniając zakazy w zagospodarowaniu. Na terenie gminy Jaśliska występują obszary naturalnych zagrożeń geologicznych (osuwiska aktywne ciągle oraz okresowo, osuwiska nieaktywne). Zapisy wyodrębniają możliwości zainwestowania tych terenów oraz obowiązujące zakazy.

Zapisy Projektu Studium są zgodne z uwarunkowaniami.

18. Bezpieczeństwo i obronność państwa

Zapisy Projektu Studium wyodrębniają zadania, jakie powinny być podejmowane ze względu na przygraniczne położenie gminy Jaśliska, tj. należy ukierunkować planowanie rozwoju infrastruktury gminy pod kątem możliwości czasowego rozmieszczenia jednostek wojsk własnych i sojusznicznych, umożliwić wykorzystanie zasobów gminy na rzecz jednostek wojskowych, zarówno w czasie pokoju

PLANOWANIE PRZESTRZENNE JAKO NARZĘDZIE OCHRONY PRZYRODY W KARPATACH

(prowadzenie akcji ratowniczych), jak i w warunkach zagrożenia zewnętrznego i wewnętrznego.

Zapisy Projektu Studium są zgodne z uwarunkowaniami.

19. Obszary pomników zagłady i ich stref oraz obowiązujące na nich ograniczenia prowadzenia działalności gospodarczej, zgodnie z przepisami ustawy z dnia 7 maja 1999 roku o ochronie terenów byłych hitlerowskich obozów zagłady (Dz. U. Nr 41, poz. 412 oraz z 2002 roku Nr 113, poz. 984 i Nr 153, poz. 1271).

Zapisy Projektu Studium stanowią, iż na terenie gminy Jaśliska nie występują obszary pomników zagłady i ich stref ochronnych w rozumieniu ustawy z dnia 7 maja 1999 roku o ochronie terenów byłych hitlerowskich obozów zagłady (Dz. U. Nr 41, poz. 412 oraz z 2002 roku Nr 113, poz. 984 i Nr 153, poz. 1271).

Zapisy Projektu Studium są zgodne z uwarunkowaniami.

20. Obszary wymagające przekształceń, rehabilitacji, rekultywacji lub remediacji.

Zapisy Projektu Studium wskazują trzy obszary na terenie gminy Jaśliska wymagające rewitalizacji, tj. Jaśliska, Daliowa, Posada Jaśliska.

Obszary wymagające rewitalizacji zostały szczegółowo zdiagnozowane i opisane w *Gminnym Programie Rewitalizacji dla Gminy Jaśliska na lata 2016-2023*.

Zapisy Projektu Studium są zgodne z uwarunkowaniami.

21. Obszary zdegradowane.

Zapisy Projektu Studium stanowią, iż na terenie gminy Jaśliska wyodrębnia się pięć obszarów zdegradowanych, tj. Jaśliska, Daliowa, Posada Jaśliska, Szklary, Moszczaniec.

Podobnie jak w przypadku obszarów wymagających przeprowadzenia rewitalizacji to i obszary zdegradowane szczegółowo zostały zdiagnozowane i opisane w *Gminnym Planie Rewitalizacji dla Gminy Jaśliska na lata 2016-2023*.

Zapisy Projektu Studium są zgodne z uwarunkowaniami.

22. Granice terenów zamkniętych

Zapisy Projektu Studium stanowią, iż na terenie gminy nie występują tereny zamknięte i ich strefy ochronne.

Zapisy Projektu Studium są zgodne z uwarunkowaniami.

PLANOWANIE PRZESTRZENNE JAKO NARZĘDZIE OCHRONY PRZYRODY W KARPATACH

23. Obszary funkcjonalne o znaczeniu lokalnym, w zależności od uwarunkowań i potrzeb zagospodarowania występujących w gminie

Zapisy Projektu Studium stanowią, iż na terenie gminy Jaśliska nie występują obszary funkcjonalne o znaczeniu lokalnym.

Zapisy Projektu Studium są zgodne z uwarunkowaniami.

24. Obszary, na których rozmieszczone będą urządzenia wytwarzające energię z odnawialnych źródeł energii o mocy przekraczającej 100 kV, a także ich strefy ochronne związane z ograniczeniami w zabudowie oraz zagospodarowaniu i użytkowaniu terenu

Zapisy wskazują, że na terenie gminy Jaśliska jest możliwość pozyskiwania energii z alternatywnych źródeł, tj. energii słonecznej, geotermalnej, biomasy, biogazu.

Zapisy wskazują, iż na terenie całej gminy dopuszcza się lokalizację urządzeń wytwarzających energię z odnawialnych źródeł energii mocy poniżej 100 kV z wyłączeniem terenów korytarzy ekologicznych.

Zapisy Projektu Studium są zgodne z uwarunkowaniami.

5. Analiza dokumentów - zakres środowiskowy

Opracowanie ekofizjograficzne

Na potrzeby powstającego Studium gmina Jaśliska zleciła stworzenie opracowania ekofizjograficznego. Dokument ten powstał w 2017 roku⁹ na podstawie Uchwały nr XXXII/191/17 Rady Gminy Jaśliska z dnia 20 stycznia 2017 roku w sprawie przystąpienia do sporządzenia studium uwarunkowań i kierunków zagospodarowania przestrzennego gminy Jaśliska. Powinien on spełniać szczegółowe wymogi Rozporządzenia Ministra Środowiska z dnia 9 września 2002 r. w sprawie opracowań ekofizjograficznych (Dz.U. 2002, Nr 155, poz. 1298), wydanego do art. 72 ustawy Prawo ochrony środowiska (2001).

Analizując powyższy dokument należy stwierdzić, że ma on charakter powierzchniowy i tylko w zarysie spełnia wymogi ministerialne stawiane tego typu dokumentom. W opracowaniu pojawiają się także liczne błędy techniczne i merytoryczne, jak np. nieokreślone lub źle podane granice gminy na rycinach (w obszarze bez sołectwa Moszczaniec, przyłączonego z gminy Komańcza w 2017 r.),

⁹ Michalski A., 2017, *Opracowanie ekofizjograficzne podstawowe na potrzeby Studium uwarunkowań i kierunków zagospodarowania przestrzennego gminy Jaśliska.*

PLANOWANIE PRZESTRZENNE JAKO NARZĘDZIE OCHRONY PRZYRODY W KARPATACH

nazwa gminy podana jako Siedliska, a nie Jaśliska, itd. Błędnie przyjęte granice gminy powodują także, że np. analiza stanu wód została przeprowadzona jedynie dla zlewni Jasiołki, a nie Wisłoka, co jest dużym mankamentem, zwłaszcza że Projekt Studium przewiduje utworzenie **zbiornika retencyjnego** na Wisłoku. **Opracowanie nie zawiera rzetelnej analizy zasobów, walorów i funkcjonowania środowiska, a literatura naukowa, na którą powołuje się autor ma charakter ogólnych podręczników, co powoduje, że informacje w nich zawarte są mało przydatne do tak szczegółowego dokumentu, jakim powinno być opracowanie ekofizjograficzne.** Przytaczane dane, jak np. w przypadku klimatu czy korytarza ekologicznego (obecność żubra (!)) wskazują na opis Bieszczadów, a nie gminy Jaśliska. Do Ekofizjografii **nie została także opracowana żadna mapa pokazująca tereny predysponowane do pełnienia funkcji ochronnych i funkcji gospodarczych.** Prezentowane w tekście ryciny nie są przydatne z punktu widzenia potrzeb powstającego Studium.

Projekt Studium Uwarunkowań i Kierunków Zagospodarowania Przestrzennego gminy Jaśliskach

Jak opisano w Rozdziale 4 - **korekty** w zakresie środowiskowych uwarunkowań zagospodarowania przestrzennego **wymagają** następujące podrozdziały Projektu Studium: 4.1.1 *Geomorfologia*, 4.1.4. *Wody powierzchniowe i gruntowe*, 4.1.5 *Klimat lokalny*, 4.1.6. *Szata roślinna*, 4.2. *Obszary i obiekty przyrodnicze prawnie chronione*. Uzupełnienia wymagają formy ochrony przyrody, zwłaszcza o użytki ekologiczne, które pokazano w Tabeli 1 w Rozdziale 2. Szczegółowy opis cennych i zagrożonych roślin, zwierząt oraz siedlisk zawierają dokumenty opracowywane w związku z ustanowieniem form ochrony przyrody takich, jak rezerваты, park krajobrazowy i obszary Natura 2000 w gminie. Nie ma zatem potrzeby ich szczegółowego powielania w opisie przyrodniczych uwarunkowań rozwoju gminy.

W podrozdziale 4.2.10. *Gmina Jaśliska jako korytarz ekologiczny* opisano uwarunkowania wynikające z obecności **korytarzy ekologicznych** na terenie gminy. Powołano się tutaj na istnienie korytarzy, zbadanych w ramach projektu „Ochrona Ostoi Karpackiej Fauny Puszczańskiej - korytarze migracyjne” (2016). W załączniku graficznym, wytyczającym kierunki zagospodarowania przestrzennego gminy również znalazły się korytarze mające inny, bardziej szczegółowy przebieg niż te wytyczone w ramach wspomnianego projektu. Należałoby w Projekcie Studium zwrócić uwagę na dwa **punkty krytyczne** - połączenia szczególnie istotne dla utrzymania ciągłości populacji dużych ssaków w regionie, które zostały wskazane na

PLANOWANIE PRZESTRZENNE JAKO NARZĘDZIE OCHRONY PRZYRODY W KARPATACH

Mapie korytarzy¹⁰. Punkty te położone są na drodze wojewódzkiej nr 877 na Przełęczy Szklarskiej oraz na drodze gminnej w Lipowcu pomiędzy zalesionymi grzbietami Tokarni i G. Garbki. W Lipowcu w ciągu tego korytarza projektuje się usługi turystyczne. W największym niezalesionym fragmencie doliny należałoby zrezygnować z przeznaczenia terenu pod usługi turystyczne i pozostawić go albo pod rolnictwo albo zieleni nieurządzoną. Analogicznie na Przełęczy Szklarskiej w newralgicznym dla funkcjonowania korytarza miejscu proponuje się usługi turystyczne i inne, w tym zabudowę pensjonatowo-hotelową. Co więcej, miejsce to **posiada wybitne walory widokowe**, które należałoby chronić, a czego Projekt Studium nie ujmuje. Najwłaściwszą formą zagospodarowania tych terenów powinny być tereny rolnicze.

W załączniku graficznym korytarze ekologiczne dowiązują do dolin cieków i ich obudowy biologicznej. Jest to prawidłowe ujęcie, jakkolwiek „**ruszt przyrodniczy**” terenu w ten sposób wytyczony powinien mieć strukturę ciągłą, czego, niestety, nie ujmuje Projekt Studium. Ważny korytarz doliny Jasiołki „urywa” się w Daliowej oraz np. pomiędzy Wolą Niżną i Wolą Wyżną, chociaż Mapa korytarzy¹¹ wskazuje w tych dwóch miejscach na ważne **połączenie lokalne**. Takie połączenie lokalne zostało również pokazane w Daliowej na wschód od drogi wojewódzkiej nr 877. Studium dla tych terenów wytycza tereny zabudowy mieszkaniowo-usługowej oraz tereny zalesień. Można by w tym miejscu ograniczyć nieco tereny do zalesień, na rzecz rolnictwa oraz **zaprojektować zieleni nieurządzoną** wzdłuż doliny wciosowej przecinającej tereny przeznaczone na funkcję mieszkaniowo-usługową. Inny istotny **korytarz ekologiczny dowiązuje do doliny Wisłoka** we wschodniej części gminy. Został on prawidłowo pokazany na załączniku graficznym. Niestety, w projektowanej strukturze przestrzennej jest on **przecięty terenami zabudowy produkcyjno-usługowej**, mogącej zablokować jego drożność. Strefę tą należałoby odsunąć od koryta rzecznoego i zostawić miejsce na obudowę biologiczną cieku w postaci zieleni nieurządzonej. Jest to ważne również ze względu na konieczność realizacji *Planu ochrony Jaśliskiego Parku Krajobrazowego*¹², gdzie dla minimalizacji zagrożenia przerwania drożności korytarzy ekologicznych potoków proponuje się zachowanie strefy ochronnej potoków o szerokości 15-30 m bez prawa zabudowy budynkami. W zakazach, obowiązujących w Obszarze Chronionego Krajobrazu

¹⁰ Mapa 1:50 000: *Ochrona korytarzy migracyjnych a walory przyrodnicze powiatu krośnieńskiego*, Procarpathia, 2016.

¹¹ J.w.

¹² Rozporządzenie Wojewody Podkarpackiego z dnia 30 września 2003 r. w sprawie ustanowienia planu ochrony Jaśliskiego Parku Krajobrazowego (Podka.2003.129.1809)

PLANOWANIE PRZESTRZENNE JAKO NARZĘDZIE OCHRONY PRZYRODY W KARPATACH

Beskidu Niskiego strefa ta obejmuje nawet 100 m w dolinach Jasiołki i Wisłoka¹³. W samym Projekcie Studium strefa ochronna korytarzy została zapisana jako 15 m. Dotyczy ona jednak tylko terenów wskazanych jako korytarze ekologiczne w załączniku graficznym. Co prawda Projekt Studium nie wspomina o korytarzach rangi krajowej i międzynarodowej (główny Korytarz Karpacki), zaproponowanych przez Jędrzejewskiego i in. (2005)¹⁴, ale dostrzega, że gmina jest częścią korytarza i obszaru węzłowego o znaczeniu międzynarodowym w sieci ECONET¹⁵. Duży udział lasów w powierzchni gminy i form ochrony przyrody, a zwłaszcza obszarów Natura 2000 sprzyja funkcjonowaniu tych korytarzy. Istotnym problemem może być natomiast zbyt szeroko zaprojektowana funkcja usług turystycznych (UT) w miejscowości Czeremcha, sięgająca do samego granicznego grzbietu i **mogąca znacząco ingerować w funkcjonowanie korytarza karpackiego**. Aby uniknąć tego problemu należałoby w partii grzbietowej pozostawić teren w użytkowaniu rolniczym i nie wprowadzać tam infrastruktury turystycznej. Na problem ten zwraca również uwagę *Plan zadań ochronnych dla obszaru Natura 2000 Ostoja Jaśliska*¹⁶.

Reasumując, projektowana struktura kierunków zagospodarowania przestrzennego gminy Jaśliska dość dobrze przyczynia się do funkcjonowania korytarzy ekologicznych w gminie. Jednak punktowo wymaga ona zmiany, zwłaszcza w tzw. punktach krytycznych. Pojawia się także konieczność zachowania ciągłości korytarzy w Projekcie, zwłaszcza w dolinach Jasiołki i Wisłoka.

*Plan Ochrony Jaśliskiego Parku Krajobrazowego*¹⁷ podnosi wiele istotnych kwestii z punktu widzenia ochrony przyrody i krajobrazu gminy. Są to, oprócz wspomnianej powyżej konieczności utrzymania korytarzy ekologicznych także **zachowanie mozaikowości środowiska oraz ochrona terenów nieleśnych przed nadmiernym zalesieniem**. Podobnie, ograniczenie zalesiania terenów otwartych wskazuje *Plan zadań ochronnych dla obszaru Natura 2000 Ostoja Jaśliska*¹⁸. Cele te są ważne do realizacji ze względu na obserwowane w korycie Jasiołki **wcinanie się rzeki w swe**

¹³ Uchwała nr XLVIII/997/14 Sejmiku Województwa Podkarpackiego z dnia 23 czerwca 2014r. w sprawie Obszaru Chronionego Krajobrazu Beskidu Niskiego.

¹⁴ Jędrzejewski i in., 2005, *Projekt korytarzy ekologicznych łączących Europejską Sieć Natura 2000 w Polsce*, ZBS PAN, Białowieża.

¹⁵ Liro A. (red.) 1995. *Koncepcja krajowej sieci ECONET-Polska*. Fundacja IUCN Poland, Warszawa.

¹⁶ Zarządzenie Regionalnego Dyrektora Ochrony Środowiska w Rzeszowie z dnia 16 kwietnia 2015 r. w sprawie ustanowienia planu zadań ochronnych dla obszaru Natura 2000 Ostoja Jaśliska PLH180014, DZ. U. Woj. Podkarp. dnia 17 kwietnia 2015 r. Poz. 1332 z późn. zmianami

¹⁷ Rozporządzenie Wojewody Podkarpackiego z dnia 30 września 2003 r. w sprawie ustanowienia planu ochrony Jaśliskiego Parku Krajobrazowego (Podka.2003.129.1809)

¹⁸ Zarządzenie Regionalnego Dyrektora Ochrony Środowiska w Rzeszowie z dnia 16 kwietnia 2015 r. w sprawie ustanowienia planu zadań ochronnych dla obszaru Natura 2000 Ostoja Jaśliska PLH180014, DZ. U. Woj. Podkarp. dnia 17 kwietnia 2015 r. Poz. 1332 z późn. zmianami

PLANOWANIE PRZESTRZENNE JAKO NARZĘDZIE OCHRONY PRZYRODY W KARPATACH

podłoże¹⁹, co jest uwarunkowane m.in. zaniechaniem użytkowania rolniczego stoków i związanym z tym zmniejszeniem dostawy materiału mineralnego do rzeki. Zjawisko to prowadzi do spadku retencji wodnej w obrębie dna doliny i przekształceń ekosystemów wodnych związanych z aluwiami rzecznyymi. Niedopuszczanie do dalszego wzrostu powierzchni leśnej w tej części zlewni jest istotne dla zmniejszenia tego procesu. Należy podkreślić, że propozycje odtworzenia na terenie Beskidu Niskiego rasy krów podolskich oraz wprowadzenia ekologicznej hodowli kóz w Daliowej, przyjęte w *Programie rewitalizacji gminy*²⁰ mogą przyczynić się do utrzymania pastwisk, pożądanym w strukturze użytków rolnych gminy, a poprzez to przyczyniać się do **utrzymania i wzrostu różnorodności biologicznej terenów otwartych**.

Projektowana w Studium struktura kierunków zagospodarowania przestrzennego w zasadzie sprzyja realizacji tych celów. Nie dopuszcza również do **nadmiernego rozpraszania zabudowy**, co pozwala na zachowanie prawidłowych powiązań przyrodniczych w gminie. Należałoby jednak rozważyć, czy nie zrezygnować z dopuszczonej w Projekcie Studium zamiany funkcji zabudowy siedliskowej związanej z rolnictwem na inne przeznaczenie: „Dopuszcza się budowę, rozbudowę, nadbudowę i przebudowę budynków w istniejących siedliskach rolniczych zakwalifikowanych do innej kategorii przeznaczenia niż tereny ośrodków wiejskich”. Takie sformułowanie tej zasady zagospodarowania przestrzennego może przyczyniać się do rozpraszania zabudowy, podobnie jak ma to miejsce w innych gminach karpackich, np. gminie wiejskiej Sanok. Zapis ten pojawił się prawdopodobnie z dużą liczbą wniosków, składanych w gminie w latach 2008-2017 właśnie o zabudowę zagrodową, wyszczególnionych w Projekcie Studium.

Projekt Studium przewiduje budowę **zbiornika retencyjnego** na rzece Wisłok we wschodniej części gminy. Jego wprowadzenie nie jest wymagane zapisami nadrzędnych dokumentów planistycznych. Zbiornik taki z pewnością zwiększyłby atrakcyjność turystyczno-rekreacyjną tego terenu. Jednak ze względu na **znaczące potencjalne oddziaływanie na wszystkie elementy środowiska przyrodniczego** jego ewentualne powstanie wymagałoby szczegółowej analizy wpływu na środowisko, a zwłaszcza na cenne siedliska w dolinie Wisłoka, chronione w ramach istniejącego tutaj obszaru Natura 2000 *Ostoja Jaśliska*.

¹⁹ Ortyl B., Ćwik A., Kasprzyk I., 2018, *What happens in a Carpathian catchment after the sudden abandonment of cultivation?*, Catena 166: 158-170.

²⁰ Uchwała Rady Gminy Jaśliska nr XXXIV/204/17 z dnia 17 lutego 2017 r. w sprawie wyznaczenia obszaru zdegradowanego i obszaru rewitalizacji Gminy Jaśliska

PLANOWANIE PRZESTRZENNE JAKO NARZĘDZIE OCHRONY PRZYRODY W KARPATACH

Wydaje się, że zapisy Projektu Studium, poza postulowanym zbiornikiem wodnym, nie ingerują nadmiernie w realizację celów ochrony określonych dla rezerwatów, parku krajobrazowego i obszarów Natura 2000, obecnych w gminie. Natomiast zapisy miejscowych planów zagospodarowania przestrzennego, które powstawałyby w oparciu o ewentualnie przyjęty Projekt Studium będą podlegały strategicznej ocenie oddziaływania na środowisko, która odniesie się do pytania, czy zasady zagospodarowania terenu nie naruszają konkretnego celu ochrony.

6. Analiza dokumentów - zakres krajobrazowy

Opracowanie ekofizjograficzne

Opracowanie ekofizjograficzne bardzo lakonicznie, a miejscami błędnie odnosi się do krajobrazu gminy. Podnosi fakt, że w gminie brak dominant przestrzennych, nie zauważając np. wieży kościoła w Jaśliskach, nie dostrzega wybitnych walorów widokowych wierzchowin, nie wskazuje wartościowych elementów krajobrazu, wartych ochrony. **Zapisy tego dokumentu nie mogą zatem w wystarczający sposób przyczynić się do ochrony krajobrazu gminy.**

Projekt Studium Uwarunkowań i Kierunków Zagospodarowania Przestrzennego gminy Jaśliskach

Analiza uwarunkowań krajobrazowych oraz określenie działań i zasad sprzyjających ochronie krajobrazu są potraktowane w Projekcie Studium szeroko i wyczerpująco. Należy się zgodzić z diagnozą autorów dokumentu, że krajobraz gminy jest słabo przekształcony. Projekt Studium ujmuje to następująco: *„Krajobraz gminy Jaśliska jest krajobrazem naturalnym - przyrodniczym. Jego podstawowym elementem są faliście tereny gór oraz lasy z punktami i otwarciami widokowymi. Na negatywny odbiór krajobrazu mogą wpływać budynki o niezadawalającym stanie technicznym, a w szczególności zniszczone elewacje oraz zaniedbane i nieestetyczne otoczenie samych budynków wraz z nieestetycznymi ogrodzeniami posesji”*. Na krajobraz kulturowy składa się zarówno małomiasteczkowe założenie urbanistyczne samych Jaślisk, jak i otwarty krajobraz wiejski, który, jak ujmują sami autorzy Projektu Studium, cechuje harmonijność, a o jego atrakcyjności decydują warunki ekspozycji i percepcji.

Załącznik graficzny Projektu Studium wykazuje siedem **punktów widokowych**, w tym dwa o największym znaczeniu - na Górze Kamarka i Bani Szklarskiej. Nie został tu ujęty najbardziej dostępny punkt o wybitnych walorach widokowych na Przełęczy Szklarskiej, co opisano w Rozdziale 5.2. Punkty widokowe istnieją także na innych grzbietach użytkowanych rolniczo, jak np. w Moszczańcu, Posadzie Jaśli-

PLANOWANIE PRZESTRZENNE JAKO NARZĘDZIE OCHRONY PRZYRODY W KARPATACH

skiej i Czeremsze. Projekt Studium dopuszcza tam użytki rolne, jakkolwiek miejsca te powinny być chronione przed nadmierną zabudową zagrodową.

Południowa część gminy jest objęta ochroną jako Jaśliski Park Krajobrazowy. Plan ochrony tego parku²¹ w § 16 **bardzo dobrze wytycza cele ochrony krajobrazu. Cele te powinny być uwzględnione zwłaszcza w miejscowych planach zagospodarowania przestrzennego.** Zostały sformułowane następująco:

Celem ochrony krajobrazów jest:

a) zachowanie wartości ekologicznych, estetycznych i kulturowych terenu oraz związanych z nim elementów przyrodniczych, ukształtowanych przez siły przyrody, lub w wyniku działalności człowieka; oraz zwrócenie uwagi na nie lokalizowanie w najbliższym sąsiedztwie zabytków obiektów kłócących się z ich architekturą i najbliższym otoczeniem, a szczególnie obiektów, które mogą doprowadzić zabytki do zniszczenia,

b) utrwalenie ich najwyższych wartości, między innymi poprzez:

– ochronę przed zabudową i zalesianiem terenów o najwyższych walorach krajobrazowych, punktów widokowych, korytarzy ekologicznych,

– określenie (na etapie opracowania miejscowych planów zagospodarowania przestrzennego dla terenów obejmujących lub sąsiadujących z terenami lub obiektami chronionymi prawnie) sposobu zagospodarowania bezpośredniego sąsiedztwa tak, aby nie pomniejszyć ich walorów i ekspozycji widokowej.

– nie wprowadzanie osadnictwa na tereny otwarte niezamieszkałych wsi: Jasiel, Rudawka Jaśliska, Kamionka - utrzymanie stanu obecnego (IIIb,c),

– zalecenie dostosowania architektury budynków do otaczającego krajobrazu z zastosowaniem detali architektonicznych charakterystycznych dla regionu,

c) zapobieganie dewastacji, czy degradacji krajobrazu, a szczególnie na terenach specjalnej troski (potencjalnie zagrożonych degradacją i dewastacją krajobrazu i środowiska), poprzez:

– utrzymanie kompozycyjnej spójności zabudowy wsi,

– uporządkowanie istniejącej zabudowy,

– wprowadzenie ładu i porządku,

– przebudowę bądź maskowanie zielenią obiektów szpecących,

– prawidłowe rozwiązanie gospodarki wodno - ściekowej i odpadami,

– szczególną dbałość o efekty przestrzenne zabudowy (gabaryty, detal, wysoką jakość materiałów wykończeniowych, urządzenie terenów zieleni, placów, parkingów),

– kontynuację (w zabudowie wiejskiej historycznie ukształtowanej) sposobów lokalizacji budynków, zasad kompozycji oraz form architektonicznych,

²¹ Rozporządzenie Wojewody Podkarpackiego z dnia 30 września 2003 r. w sprawie ustanowienia planu ochrony Jaśliskiego Parku Krajobrazowego (Podka.2003.129.1809)

PLANOWANIE PRZESTRZENNE JAKO NARZĘDZIE OCHRONY PRZYRODY W KARPATACH

– szybkie przeciwdziałanie w wypadkach wystąpienia negatywnych zmian i przeobrażeń krajobrazu (aby zatrzymać i zneutralizować nieprawidłowości),

d) zachowanie ciągów i punktów widokowych, zagospodarowanie ich i udostępnienie turystom).

Dużą wartością krajobrazu kulturowego gminy są nie tylko rozłogi pól uprawnych, strefy ekotonów polno-leśnych, punkty widokowe, ale także układy wsi ze zwartą zabudową (tzw. ulicówki), zbytki oraz małomiasteczkowy układ urbanistyczny Jaślik. Zarówno zapisy Projektu Studium, jak i przyjęty w gminie Program Rewitalizacji dla Gminy Jaślika na lata 2016-2023²² szeroko odnoszą się do **celów i zasad zachowania i polepszenia wartościowych elementów krajobrazu kulturowego** gminy. Wytyczają również obszary zdegradowane, wymagające rewitalizacji. Są to: Jaślika, Daliowa i Posada Jaślika. Są sformułowane szeroko i prawidłowo, a ich realizacja przyczyni się do osiągnięcia ładu przestrzennego i architektonicznego w gminie. Rewitalizację jaślickiego Rynku zakłada także „Strategia Rozwoju Gminy Jaślika na lata 2016-2022”²³.

Aby chronić zabytki architektoniczne, urbanistyczne, i archeologiczne (zapewnić w domyśle także sam krajobraz) autorzy Projektu Studium wskazują na określenie w miejscowych planach zagospodarowania przestrzennego warunków lokalizowania oraz wielkość reklam, szyldów, tablic informacyjnych oraz pylonów reklamowych. Zaś w obrębie dawnych murów miejskich Jaślik - zakaz lokalizacji billboardów. **Należałoby skorygować ten zapis**, gdyż gminy w związku z wejściem w życie *Ustawy z dnia 24 kwietnia 2015 r. o zmianie niektórych ustaw w związku ze wzmocnieniem narzędzi ochrony krajobrazu* utraciły kompetencje do ustalania w planach miejscowych zasad i warunków sytuowania obiektów małej architektury, tablic i urządzeń reklamowych oraz ogrodzeń. Gmina może jednak przyjąć odrębną uchwałę dotyczącą ww. zasad i warunków – tzw. „uchwałę reklamową”. Uchwała ta będzie funkcjonowała w systemie prawnym gminy.

7. Wnioski

- Projekt Studium w znaczącym stopniu przyczynia się do zachowania przyrody i krajobrazu w dobrym stanie poprzez prawidłowo wytyczone kierunki zagospodarowania przestrzennego.

²² Uchwała Rady Gminy Jaślika nr XXXIV/204/17 z dnia 17 lutego 2017 r. w sprawie wyznaczenia obszaru zdegradowanego i obszaru rewitalizacji Gminy Jaślika

²³ Strategia Rozwoju Gminy Jaślika na lata 2016-2022, Uchwała Rady Gminy Jaślika Nr XIX/106/16 z dnia 29 lutego 2016 r.

PLANOWANIE PRZESTRZENNE JAKO NARZĘDZIE OCHRONY PRZYRODY W KARPATACH

- Projektowana struktura kierunków zagospodarowania przestrzennego gminy Jaśliska dość dobrze przyczynia się do funkcjonowania korytarzy ekologicznych w gminie. Jednak miejscowo wymaga ona zmiany, zwłaszcza w tzw. punktach krytycznych w ciągach komunikacyjnych oraz w miejscowości Czeremcha. Pojawia się także konieczność zachowania ciągłości korytarzy, zwłaszcza w dolinach Jasiołki i Wisłoka.
- Z punktu widzenia ochrony przyrody i krajobrazu gminy ważne są: zachowanie mozaikowości środowiska oraz ochrona terenów nieleśnych przed nadmiernym zalesieniem. Projektowana w Studium struktura kierunków zagospodarowania przestrzennego sprzyja realizacji tych celów. Nie dopuszcza również do nadmiernego rozpraszania zabudowy, co pozwala na zachowanie prawidłowych powiązań przyrodniczych w gminie.
- Zagrożeniem dla utraty walorów widokowych oraz drożności korytarzy ekologicznych może być zabudowa zagrodowa, której zapisy Projektu Studium sprzyjają.
- Południowa część gminy jest objęta ochroną jako Jaśliski Park Krajobrazowy. Plan ochrony Jaśliskiego Parku Krajobrazowego bardzo dobrze wytycza cele ochrony krajobrazu. Cele te powinny być uwzględnione zwłaszcza w miejscowych planach zagospodarowania przestrzennego oraz rozszerzone na północną część gminy objętą ochroną jako Obszar Ochronionego Krajobrazu Beskidu Niskiego.
- Ze względu na konieczność ochrony krajobrazu gminy wskazane jest, aby gmina opracowała i przyjęła „uchwałę reklamową”.
- Na uwagę zasługuje bardzo niska jakość opracowania ekofizjograficznego, a niektóre błędne informacje w nim zawarte, mają swoje odzwierciedlenie w Projekcie Studium. Projekt Studium lepiej uwzględnia uwarunkowania środowiskowe rozwoju gminy niż sama Ekofizjografia, co daje nadzieję, że zasoby i walory przyrodnicze gminy będą właściwie chronione.

8. Propozycje w zakresie polityki przestrzennej gminy zgłoszone przez uczestników prac Zespołu Zadaniowego powołanego w Gminie Jaśliska w ramach projektu *Planowanie przestrzenne jako narzędzie ochrony przyrody w Karpatach*

PLANOWANIE PRZESTRZENNE JAKO NARZĘDZIE OCHRONY PRZYRODY W KARPATACH

Podczas spotkania Zespołu Zadaniowego 24 lutego 2018 r. w Jaśliskach uczestnicy podnieśli wiele kwestii dotyczących polityki przestrzennej gminy Jaśliska. Szczególną uwagę zwrócili na:

- Zagospodarowanie drogi Czeremcha - Čertizané (droga na szlaku turystycznym na przełęczy Beskid nad Czeremchą - droga prowadząca do zlikwidowanego w 2007 roku polsko-słowackiego przejścia granicznego).
- Dążenie do uporządkowania gospodarki wodno-ściekowej gminy w miejscowościach, w których jest to możliwe. Rozwiązanie problemu gospodarki wodno-ściekowej w gminie Jaśliska będzie spełniać wymogi polityki ekologicznej kraju i regionu (budowa sieci kanalizacji sanitarnych oraz systemu przydomowych oczyszczalni ścieków). Jednocześnie inwestycje prowadzone w zakresie gospodarki wodno-ściekowej wpłyną na poprawę stanu środowiska przyrodniczego poprzez zmniejszenie ładunku ścieków wprowadzonych do środowiska, a także na jakość wód powierzchniowych i podziemnych, cieków wodnych na terenie gminy. Uczestnicy spotkania argumentowali konieczność rozwiązania problemu tym, iż przełoży się to na znaczną poprawę warunków i jakości życia mieszkańców gminy oraz na wzrost jej atrakcyjności turystycznej.
- Propozycja budowy pływalni - w celu rozpowszechniania u dzieci, młodzieży oraz dorosłych sportów wodnych (pływanie, nurkowanie, aerobik wodny) jako jednej z najzdrowszych form ruchu, a także sposobu aktywnego spędzania wolnego czasu (w m. Jaśliska).
- Propozycja budowy wyciągu narciarskiego - ze względu na sprzyjające uwarunkowania (górskie ukształtowanie terenu) - spotkało się z sceptycznym odbiorem uczestników spotkania, gdyż budowa wyciągu niesie za sobą ogromny nakład pracy i przekształceń (wycinka drzew, budowa wyciągu, zapewnienie infrastruktury i zaplecza socjalnego, dojazdu, miejsc parkingowych, ewentualne doświetlenie, oświetlenie). Wszystko to sprawia, że dla stosunkowo niewielkiej liczby narciarzy tworzy się skomplikowane ośrodki z systemami utrzymania i obsługi.
- Aby niepotrzebnie nie dochodziło do obciążenia środowiska (erozja gleby, dewastacja krajobrazu i naruszenie funkcjonowania ekosystemów) jako alternatywę zaproponowano propagowanie narciarstwa biegowego, bowiem narciarstwo biegowe jest dużo tańszą i bardziej prośrodowiskową alternatywą dla miłośników ruchu na śniegu. Narciarstwo biegowe można uprawiać

PLANOWANIE PRZESTRZENNE JAKO NARZĘDZIE OCHRONY PRZYRODY W KARPATACH

w rzeczywistym kontakcie z przyrodą – w lasach, na polach czy niewielkich wzniesieniach.

9. Spis tabel i rycin

Ryc. 1. Położenie gminy Jaśliska (https://pl.wikipedia.org/wiki/Jaśliska_gmina)	6
Tab. 1. Formy ochrony przyrody zlokalizowane w gminie Jaśliska (oprac. własne)	7